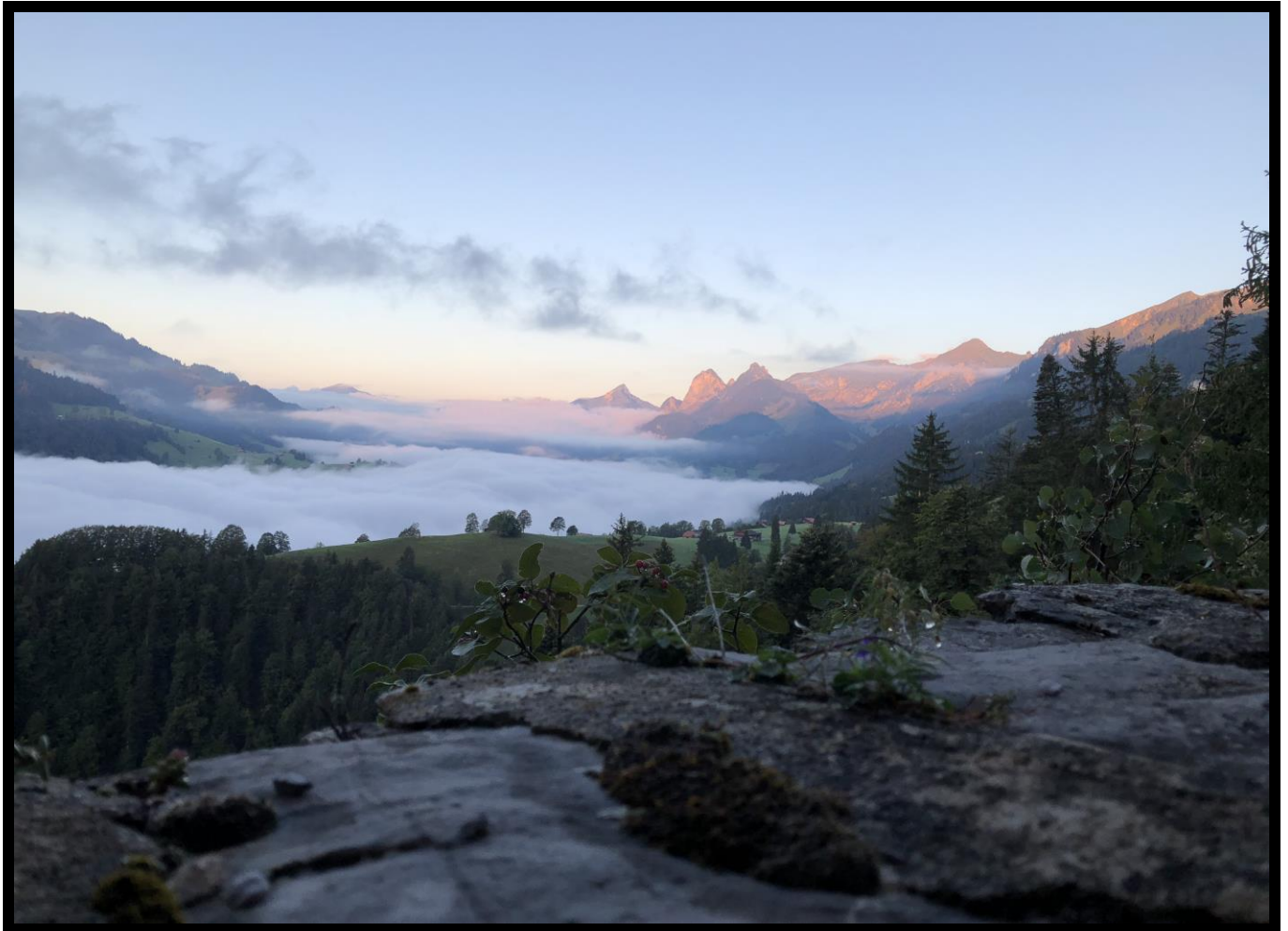







# BOTSCHAFT

## EINWOHNERGEMEINDE DÄRSTETTEN



### Inhalte

-  **Einladung und Erläuterung zur ordentlichen Versammlung der Einwohnergemeinde Därstetten vom Donnerstag, 27. Mai 2021 um 20.00 Uhr im Schulhaus Därstetten (Turnhalle)**
-  **Schutzkonzept für die Durchführung der Gemeindeversammlung**
-  **Informationen aus dem Gemeinderat und der Gemeindeverwaltung Därstetten**
-  **Übersicht Jahresrechnung 2020**
-  **Kurtaxenreglement 2005 und 2021**

**Herausgeber**

Gemeinderat Därstetten

**Ressort****Vorsteher****Allg. Verwaltung/Präsidial/Finanzen****Knutti Thomas**

Tel P: 033 783 28 83

Natel: 079 310 60 13

thomas-knutti@bluewin.ch

**Öffentliche Sicherheit****Schäfer Martin**

Tel P: 033 783 10 59

Natel: 079 334 09 10

martinschaefer@bluewin.ch

**Bildung/Sport/Kultur****Tschabold Hansrudolf**

Tel P: 033 783 15 72

Natel: 079 410 36 46

tschabold-zurbuchen@bluewin.ch

**Gesundheit/Soziale Wohlfahrt****Kunz Daniel**

Tel P: 033 783 18 39

Natel: 079 280 92 21

daniel.kunz@ruag.ch

**Bau/Verkehr/Kehricht/Liegenschaften****Jeremias Heinz**

Tel P: 033 341 20 88

Natel: 079 292 03 88

heinz.jeremias@bluewin.ch

**Wasser/Abwasser/Tourismus****Batzli Fritz**

Tel P: 033 783 16 52

Natel: 079 292 03 88

fritz.batzli@bluewin.ch

**Bauaufsicht/Planung****Reinhard Franz**

Natel: 078 819 06 52

reinhardcasadio@gmail.com

**Redaktion**

Gemeindeverwaltung Därstetten

Hüseli 354B

3763 Därstetten

Tel. 033 783 11 73

Fax 033 783 19 75

gemeinde@daerstetten.ch

## Einwohnergemeindeversammlung vom 27. Mai 2021

Der Gemeinderat lädt alle stimmberechtigten Einwohnerinnen und Einwohner der Gemeinde Därstetten zur Gemeindeversammlung ein.

---

### Traktanden

1. **Jahresrechnung 2020**  
Beratung und Beschlussfassung
  2. **Beschaffung Tanklöschfahrzeug (TLF)**  
Kreditgenehmigung Fr. 250'000.–
  3. **Strassensanierung PWI Güterstrasse Brunni – Stigmaad**  
Kreditgenehmigung Fr. 100'000.–
  4. **Kurtaxenreglement**  
Beratung und Beschlussfassung
  5. **Verschiedenes**
- 

### Stimmrecht

Das Gemeindestimmrecht besitzen alle Schweizerbürgerinnen und Schweizerbürger, die länger als 3 Monate in der Gemeinde angemeldet sind und das 18. Lebensjahr vollendet haben.

### Rechtsmittel

Beschwerden gegen Versammlungsbeschlüsse sind innert 30 Tagen, bei Wahlen innert 10 Tagen, nach der Gemeindeversammlung schriftlich und begründet beim Regierungsstatthalteramt Frutigen-Niedersimmental, Amthaus, 3714 Frutigen einzureichen. Es wird auf die Rügepflicht an der Versammlung hingewiesen (Art. 49a Gemeindegesetz).

### Protokoll

Gestützt auf Art. 65 des Organisationsreglements (OgR) wird das Protokoll spätestens sieben Tage nach der Versammlung während zwanzig Tagen öffentlich aufgelegt. Während der Auflage kann schriftlich Einsprache beim Gemeinderat gemacht werden.

## **Schutzkonzept für die Durchführung der Gemeindeversammlung**

### **Grundsatz**

Für Gemeindeversammlungen, die ab 22. Juni 2020 mit bis zu 1000 Personen wieder stattfinden können, muss ein Schutzkonzept gemäss COVID-19-Verordnung besondere Lage Art. 4 erarbeitet und umgesetzt werden. Das Schutzkonzept zeigt auf, wie die Gemeindeversammlung unter Einhaltung von Schutzmassnahmen durchgeführt werden kann. Wichtig in dieser Phase der Lockerungen ist, dass allfällige Ansteckungsketten nachvollzogen werden können und die Ansteckung mit Covid-19 eingedämmt werden kann. Zudem gilt ab dem 12. Oktober 2020 im Kanton Bern eine generelle Maskenpflicht für alle öffentlich zugänglichen Innenräume. Für das Umsetzen und Einhaltung des Schutzkonzepts ist die Gemeinde zuständig. Es muss eine Person benannt werden, die für die Einhaltung des Schutzkonzeptes verantwortlich ist.

### **Schutz der besonders gefährdeten Personen**

Besonders gefährdete Personengruppen sollen ermutigt werden, sich bei einer Teilnahme so gut wie möglich vor einer Ansteckung zu schützen. Die Teilnahme von besonders gefährdeten Personen an der Gemeindeversammlung ist aber letztlich eine individuelle Entscheidung und unterliegt der Eigenverantwortung des Einzelnen.

### **Covid-19 erkrankte Personen**

Kranke Personen sollen auf jeden Fall zu Hause bleiben, ebenfalls Personen, die mit einer erkrankten Person in einem Haushalt leben oder engen Kontakt hatten. Hier gelten die jeweiligen Empfehlungen des BAG zu Isolation und Quarantäne sowie die Weisungen und Anordnungen der zuständigen kantonalen Stellen.

### **Eingangskontrolle**

- Die Versammlungsteilnehmer werden angehalten, rechtzeitig zur Gemeindeversammlung zu erscheinen, damit es möglichst nicht zu Staus an den Eingängen kommt.
- Am Boden sind Abstandshalter geklebt oder andere Kanalisierungsmassnahmen bzw. ausreichend Warteräume installiert, so dass ein gestaffeltes Eintreten ins Versammlungslokal und Verlassen desjenigen möglich ist. Wenn es die örtlichen Gegebenheiten zulassen, sind Ein- und Ausgänge ins Versammlungslokal zu trennen.
- An jedem Eingang steht eine Hygienestation mit einem Desinfektionsdispenser. Besucher werden angehalten, vor dem Eintritt die Hände zu desinfizieren.

### **Informationskonzept**

Als Massnahmen zur Information der anwesenden Personen über allgemeine Schutzmassnahmen wie Händehygiene, Abstandhalten oder Husten- und Schnupfenhygiene wird das Informationsmaterial des BAG (Plakate, Screens, etc.) prominent angebracht.

### **Distanzregeln**

Abstand halten gilt auch weiterhin: Die «physische Distanz» von anderthalb Metern ist wenn immer möglich – trotz Maskentragpflicht – einzuhalten. Von der Versammlungsleitung zur ersten Besucherreihe wird genügend Abstand eingeräumt.

### **Maskentragpflicht**

Gemäss der Verordnung über die Maskentragpflicht zur Bekämpfung der Covid-19-Epidemie gilt ab dem 12. Oktober 2020 im Kanton Bern eine Maskentragpflicht in allen öffentlich zugänglichen Innenräumen. Alle Teilnehmer/innen sind deshalb verpflichtet, eine Maske zu tragen. Die Gemeinde stellt hierfür kostenlos Masken zur Verfügung. Personen, die an der Gemeindeversammlung sprechen, dürfen für die Dauer ihres Vortrages die Maske runternehmen.

## **Tracking-Massnahmen / Erfassung der Kontaktdaten**

Trotz Maskentragpflicht sollten die Kontaktdaten erfasst werden. Sinnvollerweise sind dafür alle Sitzplätze mit einer sichtbaren Nummer zu kennzeichnen. Zur Erfassung der Sitzordnung sind je nach Gemeindegrösse bzw. Teilnehmerzahl verschiedene Varianten denkbar:

- Vorgängiger Versand von Stimmrechtsausweisen, die zur Versammlung mitzubringen sind (leere Ersatzkarten für Personen bereithalten, die den Ausweis zu Hause vergessen haben).
- Abgabe von Stimmrechtsausweisen im Rahmen der Eingangskontrolle (Mehrere Abgabestellen mit Unterteilung des Alphabets -> z.B. 1. Tisch: Buchstaben A bis G, 2. Tisch: Buchstaben H bis O etc. vorsehen).
- Auflegen eines auszufüllenden Registraturzettels auf jeden Sitzplatz.

Die Teilnehmenden werden gebeten, ihre Sitzplatznummer auf dem erhaltenen Stimmrechtsausweis zu vermerken bzw. den Registraturzettel mit Personalien und Sitzplatznummer auszufüllen. Der Stimmrechtsausweis/Registraturzettel ist beim Verlassen des Versammlungslokals in eine dafür vorgesehene Urne einzuwerfen. Die Gemeindeverwaltung stellt ein sicheres Aufbewahren der Stimmrechtsausweise/Registraturzettel für eine Dauer von 14 Tage sicher, danach werden die Ausweise vernichtet.

Die Versammlungsleitung macht aktiv auf die Trackingmassnahmen aufmerksam. Sollte sich im Nachgang der Gemeindeversammlung herausstellen, dass eine mit Covid-19 angesteckte Person an der Versammlung teilgenommen hat, wird diese gebeten, umgehend die Gemeindeverwaltung zu informieren, damit das Kantonsarztamt über allfällige Quarantänemassnahmen entscheiden kann.

## **Recht zur Teilnahme**

Die Stimmberechtigten haben grundsätzlich ein Recht auf Teilnahme an der Gemeindeversammlung und damit zur Wahrnehmung ihrer politischen Rechte. Wird das Tragen der Maske trotz generell geltender Maskenpflicht verweigert, müssen sie den Versammlungsraum trotzdem verlassen. Eine Maske tragen heisst nicht nur, sich selber zu schützen. Es bedeutet viel mehr, auch zum Schutz der anderen Versammlungsteilnehmenden beizutragen. Der Schutz der übrigen Teilnehmenden geht dem Recht auf Ausübung der politischen Rechte vor. Vorbehalten bleibt ein Verzicht auf das Tragen einer Schutzmaske bei einem nachweisbaren Dispens aus gesundheitlichen Gründen.

Gemeinde Därstetten

Im Namen des Gemeinderates

# 1. Jahresrechnung 2020

**Referent: Gemeinderat Hans Rudolf Tschabold**

Die Jahresrechnung 2020 wurde nach dem Rechnungslegungsmodell HRM2 gemäss Art. 70 Gemeindegesetz (GG, BSG 170.11) erstellt.

## Ergebnisse

Nach HRM2 muss das Ergebnis des Gesamthaushalts von der Gemeindeversammlung genehmigt werden.

<b>Ergebnis Gesamthaushalt</b>	<b>Fr. 594'427.64</b>
Ergebnis Allgemeiner Haushalt	Fr. 573'234.69
<b>Ergebnis Spezialfinanzierungen Gebührenfinanziert</b>	<b>Fr. 21'192.95</b>
Ergebnis Wasserversorgung	Fr. – 524.50
Ergebnis Abwasserentsorgung	Fr. 17'653.65
Ergebnis Abfallentsorgung	Fr. 4'063.80

Der Gesamthaushalt schliesst mit einem Ertragsüberschuss von Fr. 594'427.64 ab. Budgetiert war ein Aufwandüberschuss von Fr. 84'810.–. Hauptverantwortlich für die Besserstellung sind im Wesentlichen weniger Aufwand in den Bereichen Personalaufwand, Beiträge an die Lehrerbesoldung und Unterhaltsarbeiten Liegenschaften Finanzvermögen.

Mehrertrag von zirka Fr. 190'000.– bei den direkten Steuern der Nat. Personen und die Marktwertanpassung AN2020 der Liegenschaften im Finanzvermögen (Fr. 361'086.03) beeinflussen das Jahresergebnis ebenfalls positiv.

## Ergebnis Allgemeiner Haushalt

Der Allgemeine Haushalt schliesst mit einem Ertragsüberschuss von Fr. 573'234.69 ab. Für den Allgemeinen Haushalt war ein Aufwandüberschuss von Fr. 56'649.– budgetiert.

## Personalaufwand

Der Personalaufwand ist Fr. 73'757.85 tiefer als budgetiert. Dieser war in einigen Bereichen etwas tiefer als vorgesehen.

## Sach- und übriger Betriebsaufwand

Der Sach- und übrige Betriebsaufwand liegt Fr. 19'302.15 über dem Budget. Durch die nicht geplante Sanierung im „Schwarzgräbli Mattenstalden“ ist der Aufwand etwas höher ausgefallen.

## Abschreibungen

Das bestehende Verwaltungsvermögen (Übergangsbestimmungen GV Ziff.4.1.1 bis 4.1.4) wurde per 01.01.2016 zu Buchwerten in HRM2 übernommen und beträgt Fr. 401'007.90. Nach zusätzlichen Abschreibungen und nachträglichen Subventionen beträgt der Buchwert per 31.12.2016 Fr. 388'181.–. Dieser wird innert 16 Jahren (Fr. 24'261.30/Jahr) abgeschrieben.

Die ordentlichen Abschreibungen auf dem Verwaltungsvermögen sind Fr. 20'190.80 tiefer als budgetiert. Investitionen konnten nicht wie geplant ausgeführt werden.

## Transferaufwand

Der Transferaufwand (Entschädigungen an Kanton und Gemeinwesen) ist Fr. 119'641.49 unter dem budgetierten Betrag.

## **Fiskalertrag**

Die Einnahmen aus Steuern liegen insgesamt Fr. 17'113.80 unter dem Budget. Die direkten Steuern der Juristischen Personen waren aufgrund hoher Rückerstattungen Fr. 269'982.55 tiefer als budgetiert. Bei den übrigen direkten Steuern und bei den Einkommens- und Vermögenssteuern der Nat. Personen konnten trotz Steuersenkung Mehreinnahmen von zirka Fr. 252'700.– verzeichnet werden.

## **Entgelte**

Die Einnahmen aus Entgelten liegen Fr. 63'509.12 über dem Budget. Der Erlös aus Benützungsgebühren und Dienstleistungen war höher als erwartet.

## **Spezialfinanzierungen (SF)**

### **SF Wasserversorgung**

Die Wasserversorgung schliesst mit einem Aufwandüberschuss von Fr. 524.50 ab. Budgetiert war ein Aufwandüberschuss von Fr. 22'837.–. Die Besserstellung gegenüber dem Budget beträgt Fr. 22'312.50. Die Entnahme aus der SF Werterhalt liegt aufgrund von Mehraufwand für Reparaturen Fr. 29'454.60 über dem budgetierten Betrag.

Das Eigenkapital (Rechnungsausgleich) der SF Wasserversorgung beträgt per 31.12.2020 Fr. 75'293.44.

Der Bestand der SF Werterhalt beträgt per 31.12.2020 Fr. 195'265.45.

### **SF Abwasserentsorgung**

Die Abwasserentsorgung schliesst mit einem Ertragsüberschuss von Fr. 17'653.65 ab. Budgetiert war ein Aufwandüberschuss von Fr. 7'924.–. Die Besserstellung gegenüber dem Budget beträgt Fr. 25'577.65. Tiefere Kosten für Unterhaltsarbeiten sind im Wesentlichen dafür verantwortlich.

Das Eigenkapital (Rechnungsausgleich) der SF Abwasserentsorgung beträgt per 31.12.2020 Fr. 349'872.92.

Der Bestand der SF Werterhalt beträgt per 31.12.2020 Fr. 1'537'176.74.

### **SF Abfallentsorgung**

Die Abfallentsorgung schliesst mit einem Ertragsüberschuss von Fr. 4'063.80 ab. Budgetiert war ein Ertragsüberschuss von Fr. 2'600.–. Die Besserstellung im Vergleich zum Budget beträgt Fr. 1'463.80. Mehrertrag beim Verkauf von Containerplomben und höhere Beiträge an die Kadaverentsorgung tragen für das bessere Resultat bei.

Das Eigenkapital (Rechnungsausgleich) der SF Abfall beträgt per 31.12.2020 Fr. 195'760.72.

### **Investitionsrechnung**

Die Nettoinvestitionen sind negativ und betragen minus Fr. 63'258.95. Geplant waren Investitionen von netto Fr. 401'600.–. Die Strassensanierung Scheidwegen-Weitmoos konnte nach Projektänderungen nicht wie geplant ausgeführt werden. Zudem war der Kantonsbeitrag an die Sanierung im Dufti nicht budgetiert.

Es wurden folgende Investitionen getätigt:

<b>Projekt</b>	<b>Ausgaben</b>	<b>Einnahmen</b>
Investitionsbeitrag Sekundarschulverband	36'300.00	
Sanierung Stalden Weissenburg	58'958.70	
Neubau Weissenburgbrücke	747.10	60'979.00
Sanierung Scheidwegen-Weitmoos	1169.25	
Sanierung Reservoir Dufti		155'709.00
Sanierung Fassungsgebiet Haueten	42'565.60	
Neubau Ringleitung Hegi/Chloster-Wiler	3'733.00	
Investitionsbeitrag ARA Thunersee	9'955.40	
<b>Nettoinvestitionen</b>	<b>63'258.95</b>	

## Bilanz

<b>FINANZVERMÖGEN</b>	<b>Rechnung 2020</b>	<b>Rechnung 2019</b>
Finanzvermögen	4'824'504.39	4'124'150.85
Verwaltungsvermögen	2'455'497.15	2'618'538.40
<b>Total Aktiven</b>	<b>7'280'001.54</b>	<b>6'742'689.25</b>
<b>FREMDKAPITAL</b>	<b>Rechnung 2020</b>	<b>Rechnung 2019</b>
Fremdkapital	830'705.95	925'799.84
<b>EIGENKAPITAL</b>	<b>Rechnung 2020</b>	<b>Rechnung 2019</b>
Eigenkapital inkl. SF	6'449'295.59	5'816'889.41
<b>Total Passiven</b>	<b>7'280'001.54</b>	<b>6'742'689.25</b>

**Antrag des Gemeinderates:** Der Gemeinderat hat die vorliegende Jahresrechnung 2020 mit allen Bestandteilen an seiner Sitzung vom 06.04.2021 gem. Art. 71 GV verabschiedet und beantragt den Stimmberechtigten, die Jahresrechnung 2020 mit folgenden Bestandteilen zu genehmigen:

Aufwand <b>Gesamthaushalt</b>	Fr.	2'974'393.62
Ertrag <b>Gesamthaushalt</b>	Fr.	3'568'821.26
<b>Ertragsüberschuss</b>	<b>Fr.</b>	<b>594'427.64</b>
Aufwand <b>Allgemeiner Haushalt</b>	Fr.	2'601'436.76
Ertrag <b>Allgemeiner Haushalt</b>	Fr.	3'174'671.45
<b>Ergebnis Allgemeiner Haushalt</b>	<b>Fr.</b>	<b>573'234.69</b>
Aufwand <b>Wasserversorgung</b>	Fr.	176'232.30
Ertrag <b>Wasserversorgung</b>	Fr.	175'707.80
<b>Aufwandüberschuss</b>	<b>Fr.</b>	<b>524.50</b>
Aufwand <b>Abwasserentsorgung</b>	Fr.	131'835.96
Ertrag <b>Abwasserentsorgung</b>	Fr.	149'489.61
<b>Ertragsüberschuss</b>	<b>Fr.</b>	<b>17'653.65</b>
Aufwand <b>Abfallentsorgung</b>	Fr.	64'888.60
Ertrag <b>Abfallentsorgung</b>	Fr.	68'952.40
<b>Ertragsüberschuss</b>	<b>Fr.</b>	<b>4'063.80</b>



Nachkredite zur Genehmigung durch GV	Fr.	0.00
Nachkredite Kompetenz Gemeinderat	Fr.	124'650.00
Nachkredite gebunden	Fr.	46'009.05
<b>Total Nachkredite</b>	<b>Fr.</b>	<b>170'659.05</b>

Im Anhang finden Sie eine Übersicht der Jahresrechnung nach Funktionen. Der detaillierte Vorbericht kann auf der Gemeindeverwaltung eingesehen bzw. bezogen werden.

## 2. Beschaffung Tanklöschfahrzeug (TLF), Kreditgenehmigung Fr. 250'000.–

**Referent: Gemeinderat Martin Schäfer**

Da unser Ersteinsatzfahrzeug mit Jahrgang 1992 bereits etwas in die Jahre gekommen sowie mit der heutigen Beladung zu schwer ist, wurde uns seitens Gebäudeversicherung Bern (GVB) die Auflage erteilt, dass wir ein neues TLF beschaffen müssen. Die entsprechende Auflage muss bis ins 2022 erfüllt sein, ansonsten entfällt der jährliche Beitrag à ca. Fr. 14'000.– der GVB. Zudem ist die Anschaffung eines Tanklöschfahrzeuges pro Feuerwehrorganisation seit 2011 in den Feuerwehrweisungen verankert.

Für die entsprechende Beschaffung wurden mehrere Offerten eingeholt, welche durch einen separat gegründeten TLF-Ausschuss verglichen wurden. Nach sorgfältiger Prüfung fiel die Wahl sowohl im TLF-Ausschuss als auch im Gemeinderat schlussendlich auf das TLF Iveco Daily von der Firma Martin Rohrer V&R GmbH.

### Technische Spezifikation zum TLF Iveco Daily

#### Motor

- Euro 6
- 3.0 Liter
- 132kW (180 PS)

#### Getriebe

- Automat Hi-Matic 8 Stufen

#### Höchstgeschwindigkeit

- 45 km/h

#### Anhängekupplung

- Kugelkupplung fest
- Anhängelast 2'500kg
- Anhängersteckdose 12V

#### Abmessungen

- Höhe: max. 2.70m
- Breite: ca. 2.20m
- Länge: max. 7.00m h

#### Gewicht

- Betriebsgewicht: ca. 7'285 kg
- Achslast-Garantie vorne: 2700 kg
- Achslast-Garantie hinten: 5000 kg



## Geräteräume

- Beidseitig und am Heck
- Die Seitlichen Geräteräume werden mit je zwei Rollläden verschlossen
- Der Pumpenzugang im Heck wird mit einem Deckel verschlossen
- Die Geräteräume sind mit zweckmässigen und komfortablen Halterungen für das angelieferte Material ausgestattet
- Alle Halterungen, Tablare und Gerätefächer sind aus korrosionsbeständigem Material gefertigt inkl. deren Befestigungsmittel und Schrauben
- Die Tablare könne in der Höhe verstellt werden

## Dach

- begehbar
- Mit rutsch- und trittfestem Belag belegt
- Leiterlagerungen auf dem Dach
- Heckaufstiegsleiter



## Wassertank

- Wassertankinhalt 1'500l
- 1x Tankeinspeisung mit automatischer Niveau-Regelung, Storz 75 mit Übergangsstück auf 55
- Doppelte Tanküberströmung
- Überlauf- und Unterdruckventil



## Motorspritze FOX 4

- Pumpe Normaldruck, PFPN 10-1500 (8bar-1940 l/min)
- 2x Druckabgänge ND Storz 55
- Manueller Kugelhahn an der tiefsten Stelle des Pumpengehäuses
- Thermostatventil 55°C (Überhitzungsschutz)
- Im Pumpenraum, gut bedien- und ablesbar, zur Kontrolle und Steuerung der Elemente für die Pumpen- und Löschtechnik

Ziel ist es, die Bestellung für das neue Tanklöschfahrzeug nach der Kreditgenehmigung direkt auszulösen.

**Antrag des Gemeinderates:** Kreditgenehmigung von Fr. 250'000.– für die Beschaffung des Tanklöschfahrzeuges.

## 3. Strassensanierung PWI Güterstrasse Brunni – Stigimaad, Kreditgenehmigung Fr. 100'000.–

**Referent: Gemeinderat Heinz Jeremias**

Ursprünglich war die Strassensanierung Scheidwegen – Weitmoos für das Jahr 2020 vorgesehen. Da man uns mehr Strukturverbesserungsbeiträge zusicherte, wenn für die Strassensanierung ein Projekt erstellt wird, haben wir letztes Jahr auf die entsprechende Sanierung verzichtet. Jedoch können im 2021 keine Strukturverbesserungsbeiträge mehr ausgelöst werden, da wir mit der unvorhergesehenen Projektänderung zeitlich in Verzug geraten sind. Die Durchführung der Strassensanierung Scheidwegen – Weitmoos wird deshalb ins 2022 verschoben. Aufgrund dieser Verschiebung kann nun die Strassensanierung der PWI Güterstrasse Brunni – Stigimaad vorgezogen und im 2021 realisiert werden.

**Antrag des Gemeinderates:** Kreditgenehmigung von Fr. 100'000.– für die Strassensanierung der PWI Güterstrasse Brunni – Stigimaad.

## 4. Kurtaxenreglement

### Referent: Gemeinderat Fritz Batzli

Da sich der Verkehrsverein Weissenburg-Därstetten per 31.12.2020 aufgelöst hat, ist neu ab dem 01.01.2021 die Gemeinde Därstetten zuständig für das Inkasso der Kurtaxe und der kant. Beherbergungsabgabe.

Dies bedeutet, dass ein neues Kurtaxenreglement genehmigt werden muss. Das bisherige Kurtaxenreglement vom 01.01.2006 lautet auf den Verkehrsverein Weissenburg-Därstetten. Da der Verkehrsverein Weissenburg-Därstetten nicht mehr existiert, ist dieses Reglement nichtig.

Die kommunale Kurtaxe stützt sich auf das kantonale Steuergesetz. Voraussetzung für die Einführung der Kurtaxe ist ein Gemeindereglement. Die Gemeinde setzt den Ansatz fest. Der Ertrag der Kurtaxe ist von den Gemeinden zur Finanzierung von touristischen Einrichtungen und Veranstaltungen im Interesse der Gäste zu verwenden. Für Ferienwohnungen kann die Kurtaxe als obligatorische Pauschale ausgestaltet werden. Stand August 2016 beträgt die Kurtaxe in den bernischen Gemeinden zwischen einem und sechs Franken.

**Antrag des Gemeinderates:** Genehmigung des Kurtaxenreglements.

Im Anhang finden Sie das Kurtaxenreglement 2005 sowie das Kurtaxenreglement 2021.

---

## 5. Verschiedenes

Ihre Möglichkeit für Anregungen, Informationen, Beschwerden,...



## Informationen aus dem Gemeinderat und der Gemeindeverwaltung

### Hundetaxe

Gemäss Gebührenreglement der Einwohnergemeinde Därstetten sind Hundebesitzer verpflichtet, eine Hundetaxe zu entrichten. Die Gemeindeverwaltung stellt einmal jährlich (August) entsprechend Rechnung. Alle Hundebesitzer, welche für ihren Hund keine Rechnung erhalten, melden den Hund bitte bei der Gemeindeverwaltung an. Taxpflichtig sind Halter mit Wohnsitz in der Gemeinde, sofern ihr Hund älter als sechs Monate ist. Die Taxe beträgt jährlich Fr. 50.– pro Hund. Adressänderungen sowie Hunde, die weitergegeben wurden oder gestorben sind, müssen ebenfalls der Gemeindeverwaltung gemeldet werden.

---

### Corona-Situation Schule Därstetten

Sämtliche Informationen zum Coronavirus betreffend Schulen werden auf der Webseite [www.schulenledo.ch](http://www.schulenledo.ch) publiziert.

---

### Umbau Bahnhof Därstetten

Aufgrund des im 2023 geplanten Umbaus vom Bahnhof Därstetten hat eine Besprechung mit der BLS Immobilien AG betreffend der künftigen Nutzung stattgefunden. Nachfolgende Bedürfnisse / Hinweise hat der Gemeinderat gegenüber der BLS Immobilien AG bereits geäussert:

#### Infrastruktur am Bahnhof

- WC-Anlage
- Gebührenfreie Parkplätze
- Velo-Abstellplätze (mind. gleiche Anzahl Abstellplätze wie bis anhin)

#### Allgemeine Ideen / kommerzielle Nutzung

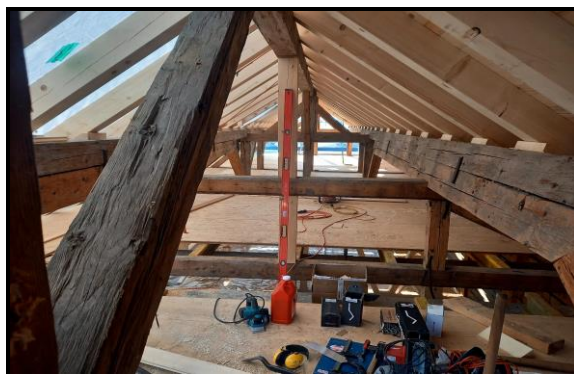
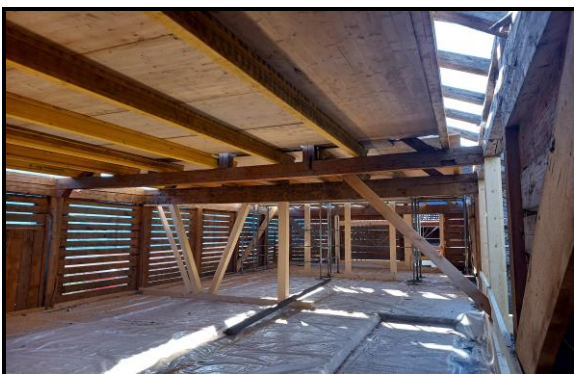
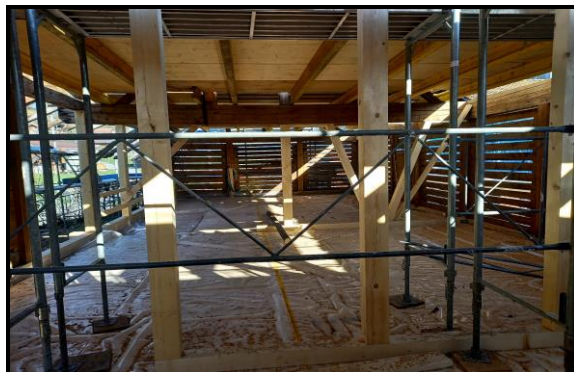
- Generelles Take-away-Angebot (Snacks, Döner, Pizza, kleinere Mahlzeiten)
- MC-Donalds
- Subway
- Raiffeisen-Berater-Kaffee mit Produkten von einer Bäckerei
- Flexible Nutzung (z. B. Sitzungszimmer), welche gebucht werden können (bspw. Raiffeisen, Versicherungen, Vereine etc.)
- Bankomat
- Praxis / Ärztezentrum wäre generell gewünscht, jedoch besteht ein zu geringes Angebot an Hausärzten im Simmental

Weitere Ideen / Anregungen können bei der Gemeindeverwaltung Därstetten gemeldet werden.



## Umbau Kehlstadtscheune: Tag der offenen Tür

Für interessierte Einwohnerinnen und Einwohner findet am 14.08.2021 ein Tag der offenen Tür statt. Zwischen 09.00 – 12.00 Uhr kann die Kehlstadtscheune besichtigt werden.





## Durchfahrt der Tour de Suisse 2021

Die Tour de Suisse, das viertgrösste Profi-Radrennen der Welt, durchquert die Schweiz dieses Jahr vom 6. bis 13. Juni 2021.

Während acht Tagen kämpfen die weltbesten Fahrer, darunter etliche Schweizer, um den Sieg an der diesjährigen Tour de Suisse. Zahlreiche Fans aus aller Welt werden die Tour de Suisse live am TV verfolgen. Neben dem Schweizer Fernsehen, welches jede Etappe live in alle drei Landesteile überträgt, werden die Bilder in 110 Ländern ausgestrahlt. Dabei wird einmal mehr auf die Vielfältigkeit und Schönheit der Schweiz aufmerksam gemacht. Denn auch im 2021 fährt die Tour de Suisse durch alle vier Sprachregionen.

Die Gemeinde Därstetten wird am **Mittwoch, 9. Juni 2021** von der Tour de Suisse passiert. Die detaillierten Marschtabellen entnehmen Sie den nächsten zwei Seiten.

Die exakten Durchfahrtszeiten können je nach Renntempo leicht abweichen. Die Strecke sowie die Zufahrtsstrassen werden rund 10 Minuten vor Ankunft des ersten Rennfahrers gesperrt und wenige Sekunden nach Durchfahrt des letzten Fahrers wieder freigegeben.



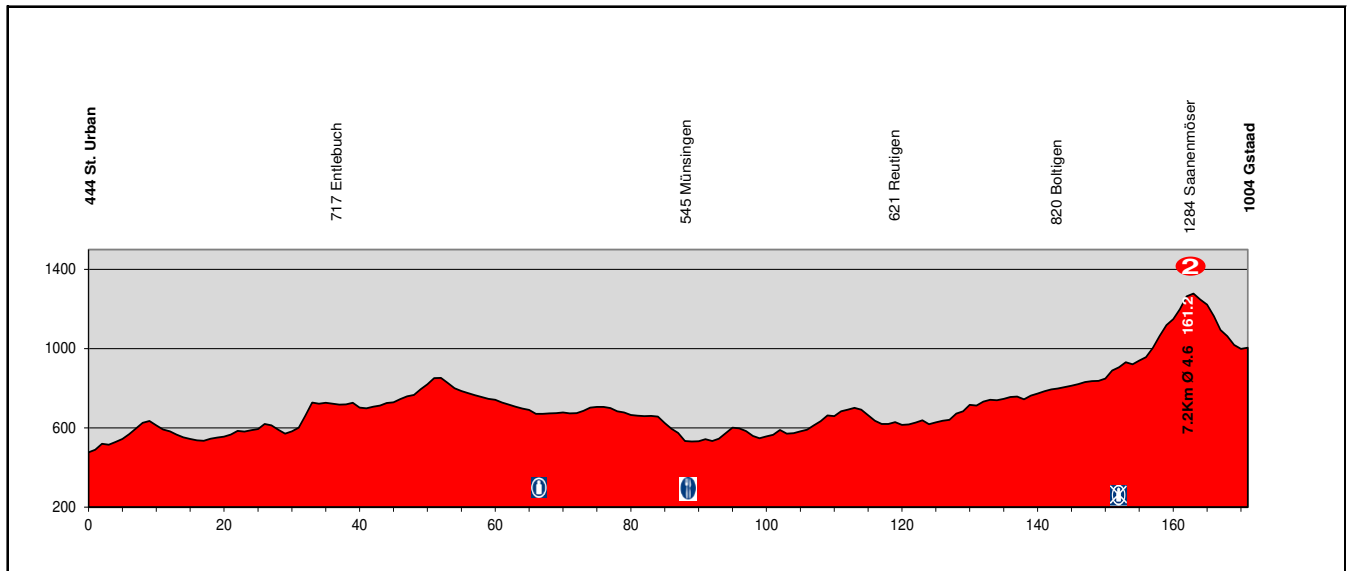
### Werbekolonne

Etwa eine Stunde vor dem Fahrerfeld wird die Werbekolonne mit rund 20 – 30 bunten Fahrzeugen die Gemeinde Därstetten durchfahren und dank zahlreicher Werbegeschenke für Volksfeststimmung sorgen. Eine perfekte Gelegenheit für anliegende Schulen und Betriebe, eine kurze Arbeitspause einzulegen. Da sich die Werbekolonne im freien Strassenverkehr bewegt, werden Werbegeschenke ausschliesslich auf der rechten Strassenseite verteilt.

### Aktivitäten am Strassenrand

Stets ein Mehrwert für die Fahrer, die TV-Zuschauer und die Tour de Suisse als Ganzes sind kreative Aktivitäten von Schulen, Vereinen oder von anderen kreativen Gruppierungen am Strassenrand. Wir würden uns freuen viele solcher Aktivitäten zu sehen und lassen uns gerne überraschen.





4. Etappe, St. Urban - Gstaad, 171 Km				Mittwoch, 9. Juni 2021/ Wednesday , June 9 2021					
Steigung/montée ▲2096m		Gesamtzeit/Temps prévu 4 h 08 min		Werbe- kolonne/ Carava- vane	Stundenmittel				
Gefälle/descente ▼1540m		Stundenmittel/Moyenne horaire 41 km/h			Moyenne 🕒 horaire				
⚠️		km	km	Ort / Lieu	39.5			41.5	43.5
					Neutralisation 1.1 km			13:10	13:10
				Kantonsstrasse	12:10	13:10	13:10	13:10	
	444	0.0	171.0	Kantonsstrasse <i>Insel</i>	12:12	13:12	13:12	13:12	
	532	5.7	165.3	Altbüron	12:20	13:20	13:20	13:20	
	567	6.7	164.3	Grossdietwil	12:22	13:22	13:22	13:21	
	650	9.9	161.1	Fischbach	12:26	13:27	13:26	13:25	
	595	11.5	159.5	Zell <i>Insel 2x</i>	12:28	13:29	13:28	13:27	
###	591	12.0	159.0	St. Urbanstrasse <i>Bahnübergang</i>	12:29	13:29	13:29	13:28	
	591	12.1	158.9	Kreisel links, Luzernstrasse <i>Insel</i>	12:29	13:30	13:29	13:28	
	582	12.9	158.1	Briseck	12:30	13:31	13:30	13:29	
	552	15.1	155.9	Gettnau <i>Insel</i>	12:33	13:34	13:33	13:32	
	540	16.6	154.4	Kreisel rechts, Gettnauerstrasse	12:35	13:36	13:35	13:33	
	541	18.5	152.5	Willisau	12:37	13:38	13:37	13:36	
	542	18.6	152.4	Kreisel geradeaus, Ettiswilerstr. <i>Verkehrsteiler 3x</i>	12:37	13:38	13:37	13:36	
	551	19.2	151.8	Kreisel geradeaus, Menznauerstr.	12:38	13:39	13:38	13:37	
	553	19.8	151.2	Kreisel geradeaus, Menznauerstr. <i>Insel 6x</i>	12:39	13:40	13:39	13:38	
	582	22.5	148.5	Daiwil <i>Insel 7x</i>	12:43	13:44	13:43	13:41	
###	591	25.0	146.0	Willisauerstr. <i>Bahnübergang</i>	12:46	13:48	13:46	13:44	
	591	25.1	145.9	Menznau <i>Insel 3x</i>	12:46	13:48	13:46	13:45	
	616	28.3	142.7	Wolhusen <i>Insel</i>	12:51	13:52	13:51	13:49	
###	588	29.1	141.9	Menznauerstr. <i>Bahnübergang</i>	12:52	13:54	13:52	13:50	
	571	29.6	141.4	Kreisel rechts, Entlebucherstr. <i>Inse</i>	12:52	13:54	13:52	13:50	
	724	34.0	137.0	Ebnet <i>Insel</i>	13:00	14:02	14:00	13:58	
	728	36.9	134.1	Entlebuch <i>Insel 2x</i>	13:04	14:07	14:04	14:02	
	725	39.2	131.8	Hauptstr. <i>Verpflegung</i>	13:07	14:10	14:07	14:05	
	730	39.6	131.4	Hasle <i>Insel 2x</i>	13:08	14:11	14:08	14:05	
	712	43.5	127.5	Schüpheim <i>Insel 6x</i>	13:14	14:17	14:14	14:11	
	837	51.1	119.9	Escholzmatt <i>Insel 5x</i>	13:25	14:29	14:25	14:22	
###	845	53.1	117.9	Riedgasse <i>Bahnübergang</i>	13:28	14:32	14:28	14:24	
	793	55.4	115.6	Wiggen <i>Insel 2x</i>	13:31	14:35	14:31	14:27	
	766	58.0	113.0	Kröschenbrunnen	13:34	14:39	14:34	14:31	
	758	58.9	112.1	Dürrenbach	13:36	14:40	14:36	14:32	
	740	61.2	109.8	Trubschachen	13:39	14:43	14:39	14:35	
###	731	62.0	109.0	Dorfstr. <i>Bahnübergang</i>	13:40	14:44	14:40	14:36	
	712	63.7	107.3	Bärau <i>Insel 9x</i>	13:42	14:47	14:42	14:38	
###	710	64.5	106.5	Schärlichsachen <i>Bahnübergang</i>	13:43	14:48	14:43	14:39	
	686	66.3	104.7	Langnau i. E.	13:46	14:51	14:46	14:42	
	674	66.6	104.4	Hinterdorfstr.	13:46	14:51	14:46	14:42	
	675	66.8	104.2	Kreisel geradeaus, Güterstrasse	13:46	14:51	14:46	14:42	
	671	67.8	103.2	Kreisel links, Bernstrasse <i>Insel 5x</i>	13:48	14:53	14:48	14:43	
	706	76.3	94.7	Bowil <i>Insel 6x</i>	14:01	15:06	15:01	14:56	
	686	78.9	92.1	Zäziwil	14:04	15:10	15:04	14:59	

	686	79.4	91.6	Kreisel links, 2. Ausfahrt	<i>Insel 8x</i>	14:05	15:11	<b>15:05</b>	15:00
###	681	79.8	91.2	Thunstrasse	<i>Bahnübergang</i>	14:06	15:11	<b>15:06</b>	15:00
	658	82.9	88.1	Konolfingen	<i>Insel 2x</i>	14:10	15:16	<b>15:10</b>	15:04
	658	83.6	87.4	Kreisel links, Kreuzplatz		14:11	15:17	<b>15:11</b>	15:05
	658	83.7	87.3	Kreisel rechts, Bernstrasse	<i>Insel 2x</i>	14:11	15:17	<b>15:11</b>	15:06
	607	86.2	84.8	Tägertschi	<i>Insel</i>	14:14	15:20	<b>15:14</b>	15:09
	585	87.6	83.4	Münsingen		14:16	15:22	<b>15:16</b>	15:10
	541	88.4	82.6	Kreisel rechts, Thunstrasse	<i>Verkehrsteiler</i>	14:17	15:23	<b>15:17</b>	15:11
	533	89.1	81.9	Kreisel geradeaus, Thunstrasse	<i>Insel 10x</i>	14:18	15:24	<b>15:18</b>	15:12
	541	91.1	79.9	Wichtrach	<i>Insel 6x</i>	14:21	15:27	<b>15:21</b>	15:15
	539	92.3	78.7	Kreisel rechts, Bahnhofstrasse	<i>Insel</i>	14:23	15:29	<b>15:23</b>	15:17
	550	94.0	77.0	Abzweigung links, Thalgutstrasse	<i>Insel</i>	14:25	15:32	<b>15:25</b>	15:19
	591	95.7	75.3	Kirchdorf	<i>Insel</i>	14:28	15:35	<b>15:28</b>	15:22
	600	95.8	75.2	Abzweigung links, Seegasse		14:28	15:35	<b>15:28</b>	15:22
	600	95.9	75.1	Abzweigung links, Steg		14:28	15:35	<b>15:28</b>	15:22
	564	98.8	72.2	Uttigen		14:32	15:39	<b>15:32</b>	15:26
	563	98.9	72.1	Kreisel geradeaus, Aarbord	<i>Insel</i>	14:33	15:40	<b>15:33</b>	15:26
	547	99.9	71.1	Dorfstrasse	<i>Bodenwellen</i>	14:34	15:41	<b>15:34</b>	15:27
	548	100.3	70.7	Abzweigung links, Thunstrasse		14:35	15:42	<b>15:35</b>	15:28
	549	100.4	70.6	Abzweigung rechts, Thunstrasse		14:35	15:42	<b>15:35</b>	15:28
	587	103.7	67.3	Seftigen		14:39	15:47	<b>15:39</b>	15:33
###	582	103.9	67.1	Dorfstrasse	<i>Bahnübergang</i>	14:40	15:47	<b>15:40</b>	15:33
	580	104.0	67.0	Kreisel links, Dorfstrasse		14:40	15:47	<b>15:40</b>	15:33
	568	104.6	66.4	Abzweigung links, Lauenen	<i>Bodenwellen 5x</i>	14:41	15:48	<b>15:41</b>	15:34
	578	106.2	64.8	Kreisel links, Bernstrasse		14:43	15:51	<b>15:43</b>	15:36
	589	107.0	64.0	Wattenwil		14:44	15:52	<b>15:44</b>	15:37
	595	107.6	63.4	Kreisel links, Blumensteinstrasse	<i>Insel</i>	14:45	15:53	<b>15:45</b>	15:38
	655	110.6	60.4	Blumenstein	<i>Insel 2x</i>	14:50	15:58	<b>15:50</b>	15:43
	659	111.4	59.6	Kreisel geradeaus, Stockentalstrasse		14:51	15:59	<b>15:51</b>	15:44
	698	113.1	57.9	Pohlern		14:54	16:02	<b>15:54</b>	15:46
	691	115.0	56.0	Oberstocken		14:56	16:04	<b>15:56</b>	15:49
	654	116.7	54.3	Niederstocken		14:58	16:07	<b>15:58</b>	15:51
	618	119.5	51.5	Reutigen		15:02	16:11	<b>16:02</b>	15:54
	616	122.0	49.0	Abzweigung rechts, Simmentalstr.	<i>Insel</i>	15:05	16:14	<b>16:05</b>	15:58
	628	123.0	48.0	Brodhüsi	<i>Insel 4x</i>	15:07	16:16	<b>16:07</b>	15:59
	661	126.1	44.9	Latterbach	<i>Insel</i>	15:11	16:20	<b>16:11</b>	16:03
	713	129.4	41.6	Erlenbach		15:16	16:26	<b>16:16</b>	16:08
	748	132.0	39.0	Ringoldingen		15:20	16:30	<b>16:20</b>	16:11
	758	134.1	36.9	Därstetten	<i>Insel 3x</i>	15:23	16:33	<b>16:23</b>	16:14
###	762	134.4	36.6	Hauptstrasse	<i>Bahnübergang</i>	15:23	16:33	<b>16:23</b>	16:15
	750	136.1	34.9	Weissenburg		15:26	16:35	<b>16:26</b>	16:17
	785	139.3	31.7	Oberwil		15:30	16:40	<b>16:30</b>	16:21
	798	140.8	30.2	Enge Steini		15:32	16:42	<b>16:32</b>	16:23
###	809	142.5	28.5	Hauptstrasse	<i>Bahnübergang</i>	15:34	16:45	<b>16:34</b>	16:25
	820	144.2	26.8	Boltigen		15:37	16:47	<b>16:37</b>	16:27
	835	145.6	25.4	Reidenbach	<i>Insel 3x</i>	15:39	16:49	<b>16:39</b>	16:29
	843	147.6	23.4	Weissenbach	<i>Insel</i>	15:41	16:52	<b>16:41</b>	16:32
###	852	148.3	22.7	Hauptstrasse	<i>Bahnübergang</i>	15:42	16:53	<b>16:42</b>	16:33
	926	153.1	17.9	Zweisimmen	<i>Insel</i>	15:50	17:01	<b>16:50</b>	16:40
	955	153.7	17.3	Thunstrasse	<i>Search.ch Sprint</i>	15:51	17:02	<b>16:51</b>	16:41
	950	154.3	16.7	Kreisel geradeaus, Saanenstrasse		15:52	17:03	<b>16:52</b>	16:42
	1276	161.0	10.0	Saanenmöser		16:09	17:21	<b>17:09</b>	16:58
	1284	161.2	9.8	Saanenmöserstrasse	<i>Bergpreis</i>	16:09	17:21	<b>17:09</b>	16:58
	1256	162.8	8.2	Schönried	<i>Insel 2x</i>	16:11	17:23	<b>17:11</b>	17:00
	1050	166.9	4.1	Saanen		16:15	17:27	<b>17:15</b>	17:04
	1030	167.0	4.0	Kreisel rechts, Oeystasse	<i>Tunnel</i>	16:15	17:27	<b>17:15</b>	17:04
###	1007	168.3	2.7	Oeystasse	<i>Bahnübergang</i>	16:17	17:29	<b>17:17</b>	17:05
	1007	168.4	2.6	Abzweigung links, Flugplatz	<i>Tunnel</i>	16:17	17:29	<b>17:17</b>	17:05
	1004	168.5	2.5	Abzweigung rechts, Flugplatz		16:17	17:29	<b>17:17</b>	17:06
	1004	171.0	0.0	<b>Gstaad - Ziel</b>		16:20	17:32	<b>17:20</b>	17:08



Die Einwohnergemeinde Därstetten vergibt per  
1. November 2021 die Schneeräumungsarbeiten

**Wir erwarten**

- Zuverlässiges und selbständiges Arbeiten
- Hohe Flexibilität insbesondere bezüglich der unregelmässigen Arbeitszeiten (Winterdienst während der Nacht sowie an Sonn- und Feiertagen)

**Wir bieten**

- Selbständiger Nebenverdienst
- Der Salzstreuer wird durch die Einwohnergemeinde Därstetten zur Verfügung gestellt und muss mitgeführt werden
- Jährlicher Fahrzeugunterhaltsbeitrag
- Entschädigung aufgrund Leistungsstärke der Maschinen und Geräte

**Offerten sind einzureichen bis 31.05.2021 an**

Einwohnergemeinde Därstetten  
Technische Kommission  
Heinz Jeremias  
Hüseli 354B  
3763 Därstetten  
E-Mail: [gemeinde@daerstetten.ch](mailto:gemeinde@daerstetten.ch)

Weitere Informationen sowie Unterlagen für die Einreichung der Offerten sind auf der Homepage der Einwohnergemeinde Därstetten aufgeschaltet ([www.daerstetten.ch](http://www.daerstetten.ch)).

**Auskunft**

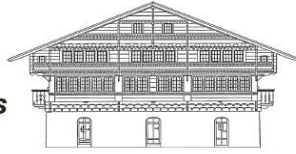
Heinz Jeremias, Ressortvorsteher  
Tel. 079 292 03 88

Klaus Küng, Werkmeister  
Tel. 079 689 73 75



## Ausstellung Trachten Talmuseum Agensteinhaus

**Talmuseum  
Agensteinhaus**  
*Erlenbach i.S.*



---

### Unsere Ausstellung

in Zusammenarbeit mit dem Atelier Rebecca  
Vom 5. Juni bis 16. Oktober 2021, Mi und Sa oder auf Anfrage

### TRACHTEN

von Spiez, aus dem Simmental, vom Saanen- und Frutigland  
Infos: [www.agenstein.ch](http://www.agenstein.ch)

---

## Veranstaltungskalender 2021

Der Veranstaltungskalender 2021 kann aufgrund Corona nicht erstellt werden.

---

## Übersicht Rechnung 2020

Auf nachfolgenden Seiten finden Sie eine nach Funktionen gegliederte Übersicht zur Rechnung 2020. Die komplette Rechnung kann bei der Gemeindeverwaltung eingesehen bzw. bezogen werden. Bei Fragen melden Sie sich ungeniert bei der Gemeindeverwaltung.

## Einzelkonten nach Funktionen

		Rechnung 2020		Budget 2020		Rechnung 2019	
		Aufwand	Ertrag	Aufwand	Ertrag	Aufwand	Ertrag
<b>0</b>	<b>Allgemeine Verwaltung</b>	<b>350'926.74</b>	<b>32'075.70</b>	<b>383'400</b>	<b>30'150</b>	<b>351'165.80</b>	<b>28'369.65</b>
<b>01</b>	<b>Legislative und Exekutive</b>	<b>45'548.85</b>		<b>60'700</b>		<b>47'735.25</b>	
<b>011</b>	<b>Legislative</b>	<b>7'329.30</b>		<b>10'500</b>		<b>9'225.50</b>	
<b>0110</b>	<b>Legislative</b>	<b>7'329.30</b>		<b>10'500</b>		<b>9'225.50</b>	
3102.01	Stimm- und Wahlmaterial	1'675.05		4'000		3'571.25	
3130.01	Rechnungsprüfungsorgan	5'654.25		6'000		5'654.25	
3170.01	Spesen Abstimmungsausschuss			500			
<b>012</b>	<b>Exekutive</b>	<b>38'219.55</b>		<b>50'200</b>		<b>38'509.75</b>	
<b>0120</b>	<b>Exekutive</b>	<b>38'219.55</b>		<b>50'200</b>		<b>38'509.75</b>	
3000.01	Entschädigungen, Tag- und Sitzungsgelder Gemeinderat	23'950.75		30'000		23'552.50	
3199.01	Gemeinderatskredit	14'192.80		20'000		14'901.00	
3199.02	Übriger Sachaufwand	76.00		200		56.25	
<b>02</b>	<b>Allgemeine Dienste</b>	<b>305'377.89</b>	<b>32'075.70</b>	<b>322'700</b>	<b>30'150</b>	<b>303'430.55</b>	<b>28'369.65</b>
<b>022</b>	<b>Allgemeine Dienste</b>	<b>297'929.34</b>	<b>32'075.70</b>	<b>313'300</b>	<b>30'150</b>	<b>295'776.05</b>	<b>28'369.65</b>
<b>0220</b>	<b>Allgemeine Dienste</b>	<b>297'929.34</b>	<b>32'075.70</b>	<b>313'300</b>	<b>30'150</b>	<b>295'776.05</b>	<b>28'369.65</b>
3010.01	Löhne Verwaltungspersonal	177'151.25		200'000		204'300.85	
3050.01	Sozialversicherungsbeiträge	10'781.85		12'500		12'692.90	
3052.01	Personalversicherungsbeiträge	10'092.60		12'000		12'000.00	
3053.01	Unfall- und Krankenversicherung	3'248.15		3'800		3'743.95	
3054.01	Arbeitgeberbeiträge FAK	2'834.50		3'500		3'269.00	
3090.01	Übriger Personalaufwand			2'500		60.00	
3100.01	Büromaterial, Drucksachen, Inserate	7'292.14		5'000		2'115.70	
3102.01	Verbrauchsmaterial, Kopien	3'266.65		4'500		3'197.85	
3110.01	Anschaffung Büromobiliar, Maschinen	1'873.55		7'000		4'067.40	
3130.01	Telefon- und Portokosten	6'977.15		7'500		5'759.15	
3132.01	Honorare Fachexperten	26'968.20		1'500		1'336.35	
3134.01	Versicherungsprämien	7'841.00		9'000		7'855.80	
3150.01	Unterhalt Büromobiliar und Maschinen	15'688.20		16'000		12'903.95	
3170.01	Spesenentschädigungen	2'443.90		2'000		945.20	
3611.01	Entschädigung an Kanton / Servicegebühren	15'739.40		20'000		16'274.70	
3635.01	Mitgliederbeiträge private Institutionen	5'730.80		6'500		5'253.25	
4210.01	Gebühren für Amtshandlungen		2'559.00		2'000		1'356.55

## Einzelkonten nach Funktionen

		Rechnung 2020		Budget 2020		Rechnung 2019	
		Aufwand	Ertrag	Aufwand	Ertrag	Aufwand	Ertrag
4260.01	Verschiedene Rückerstattungen		4'420.20		2'000		894.60
4611.01	Entschädigung Registerführung KIST		974.00		1'000		982.00
4611.02	Provisionen Strassenverkehrsamt		122.50		150		136.50
4612.02	Intern verrechneter Aufwand Wasserversorgung		4'000.00		4'000		4'000.00
4612.03	Intern verrechneter Aufwand Abwasser		4'000.00		4'000		4'000.00
4612.04	Intern verrechneter Aufwand Kehricht		1'000.00		1'000		1'000.00
4910.01	Intern verrechneter Aufwand Ferienhaus		5'000.00		5'000		5'000.00
4910.02	Intern verrechneter Aufwand Ackerbaustelle				1'000		1'000.00
4910.03	Intern verrechneter Aufwand AHV-Zweigstelle		10'000.00		10'000		10'000.00
<b>029</b>	<b>Verwaltungsliegenschaften</b>	<b>7'448.55</b>		<b>9'400</b>		<b>7'654.50</b>	
<b>0290</b>	<b>Verwaltungsliegenschaften</b>	<b>7'448.55</b>		<b>9'400</b>		<b>7'654.50</b>	
3101.01	Reinigungs- und Verbrauchsmaterial	123.85		200		99.10	
3111.01	Anschaffung Mobiliar und Maschinen	696.40		1'000		432.10	
3120.01	Wasser, Energie, Heizung	4'861.60		5'000		5'099.15	
3134.01	Versicherungsprämien	1'106.50		1'200		1'141.30	
3144.01	Baulicher Unterhalt	660.20		2'000		882.85	
<b>1</b>	<b>Öffentliche Ordnung und Sicherheit, Verteidigung</b>	<b>98'054.43</b>	<b>69'805.35</b>	<b>115'134</b>	<b>49'500</b>	<b>80'605.85</b>	<b>131'367.75</b>
<b>11</b>	<b>Öffentliche Sicherheit</b>	<b>505.80</b>		<b>510</b>			
<b>111</b>	<b>Polizei</b>	<b>505.80</b>		<b>510</b>			
<b>1110</b>	<b>Polizei</b>	<b>505.80</b>		<b>510</b>			
3631.01	Polizei Interventionskosten	505.80		510			
<b>14</b>	<b>Allgemeines Rechtswesen</b>	<b>23'279.60</b>	<b>23'571.85</b>	<b>21'000</b>	<b>14'000</b>	<b>23'434.70</b>	<b>27'389.95</b>
<b>140</b>	<b>Allgemeines Rechtswesen</b>	<b>23'279.60</b>	<b>23'571.85</b>	<b>21'000</b>	<b>14'000</b>	<b>23'434.70</b>	<b>27'389.95</b>
<b>1400</b>	<b>Allgemeines Rechtswesen</b>	<b>23'279.60</b>	<b>23'571.85</b>	<b>21'000</b>	<b>14'000</b>	<b>23'434.70</b>	<b>27'389.95</b>
3000.01	Tag- und Sitzungsgelder Bauwesen, Fürsorge	559.30		6'000		2'900.60	
3130.01	Gebühren für Dritte, Baubewilligungsgebühren	16'763.60		10'000		13'879.40	
3132.01	Geometer Nachführung, Neuvermessung	5'956.70		5'000		6'654.70	
4210.01	Gebührenerträge Verwaltung, Bauwesen		23'571.85		14'000		20'849.05
4260.01	Verschiedene Rückerstattungen						3'373.40
4631.01	Beitrag Amt für Geoinformation						3'167.50

Einzelkonten nach Funktionen		Rechnung 2020		Budget 2020		Rechnung 2019	
		Aufwand	Ertrag	Aufwand	Ertrag	Aufwand	Ertrag
<b>15</b>	<b>Feuerwehr</b>	<b>55'690.53</b>	<b>44'733.50</b>	<b>74'100</b>	<b>34'000</b>	<b>37'136.30</b>	<b>102'477.80</b>
<b>150</b>	<b>Feuerwehr</b>	<b>55'690.53</b>	<b>44'733.50</b>	<b>74'100</b>	<b>34'000</b>	<b>37'136.30</b>	<b>102'477.80</b>
<b>1500</b>	<b>Feuerwehr</b>	<b>55'690.53</b>	<b>44'733.50</b>	<b>74'100</b>	<b>34'000</b>	<b>37'136.30</b>	<b>102'477.80</b>
3000.01	Entschädigungen, Tag- und Sitzungsgelder	9'850.95		7'500		8'016.90	
3010.01	Sold und Pikettenschädigungen	4'060.00		10'000		9'100.00	
3090.01	Kurskosten, Weiterbildung	405.00		8'000		5'796.50	
3099.01	Ernstfallentschädigung					600.00	
3100.01	Büromaterial, Drucksachen, Inserate	625.50		700		450.00	
3101.01	Verbrauchsmaterial	219.05		500		135.70	
3112.01	Anschaffung Ausrüstungs- und Korpsmaterial	34'759.40		38'000		3'812.60	
3120.01	Wasser, Energie, Heizung	164.75		200		149.30	
3130.01	Telefon, Alarmeinrichtung	1'248.38		1'200		1'243.18	
3134.01	Versicherungsprämien	487.25		500		450.20	
3151.01	Unterhalt Ersteinsatzfahrzeug, Maschinen	2'651.05		4'000		3'816.87	
3199.01	Übriger Betriebsaufwand	519.00		2'500		2'864.85	
3635.01	Verbandsbeiträge	700.20		1'000		700.20	
4200.01	Feuerwehersatzabgaben		22'307.50		17'000		16'800.30
4240.10	Rückerstattungen		7'183.00				68'605.50
4270.01	Bussen		770.00		2'500		2'595.00
4631.01	Beiträge Gebäudeversicherung		14'473.00		14'500		14'477.00
<b>16</b>	<b>Verteidigung</b>	<b>18'578.50</b>	<b>1'500.00</b>	<b>19'524</b>	<b>1'500</b>	<b>20'034.85</b>	<b>1'500.00</b>
<b>161</b>	<b>Militärische Verteidigung</b>	<b>4'023.80</b>		<b>4'024</b>		<b>4'023.80</b>	
<b>1610</b>	<b>Militärische Verteidigung</b>	<b>4'023.80</b>		<b>4'024</b>		<b>4'023.80</b>	
3300.40	Planmässige Abschreibung Schiessanlage	2'391.80		2'392		2'391.80	
3637.01	Schiesswesen	1'632.00		1'632		1'632.00	
<b>162</b>	<b>Zivile Verteidigung</b>	<b>14'554.70</b>	<b>1'500.00</b>	<b>15'500</b>	<b>1'500</b>	<b>16'011.05</b>	<b>1'500.00</b>
<b>1620</b>	<b>Zivilschutz</b>	<b>14'554.70</b>	<b>1'500.00</b>	<b>15'500</b>	<b>1'500</b>	<b>16'011.05</b>	<b>1'500.00</b>
3000.01	Entschädigungen	475.00		500		112.50	
3120.01	Energie Zivilschutzräume	2'497.70		3'000		2'822.95	
3199.01	Übriger Betriebsaufwand	376.00		1'000		2'012.60	
3612.01	Beitrag an ZSO Niesen	11'206.00		11'000		11'063.00	
4470.01	Mietertrag		1'500.00		1'500		1'500.00

Einzelkonten nach Funktionen		Rechnung 2020		Budget 2020		Rechnung 2019	
		Aufwand	Ertrag	Aufwand	Ertrag	Aufwand	Ertrag
<b>2</b>	<b>Bildung</b>	<b>719'002.35</b>	<b>126'006.70</b>	<b>812'600</b>	<b>97'800</b>	<b>733'788.60</b>	<b>137'148.00</b>
<b>21</b>	<b>Obligatorische Schule</b>	<b>718'068.45</b>	<b>126'006.70</b>	<b>811'600</b>	<b>97'800</b>	<b>732'840.40</b>	<b>137'148.00</b>
<b>211</b>	<b>Eingangsstufe</b>	<b>33'627.95</b>	<b>5'619.00</b>	<b>39'700</b>		<b>37'711.37</b>	<b>6'297.00</b>
<b>2110</b>	<b>Kindergarten</b>	<b>33'627.95</b>	<b>5'619.00</b>	<b>39'700</b>		<b>37'711.37</b>	<b>6'297.00</b>
3104.01	Schulmaterial und Lehrmittel, Spielzeug	4'604.70		7'700		4'135.37	
3611.60	Beiträge an Lehrerbesoldungen	29'023.25		32'000		33'576.00	
4611.01	Rückerstattung Lehrerbesoldungen		5'619.00				6'297.00
<b>212</b>	<b>Primarstufe</b>	<b>214'924.10</b>	<b>2'849.50</b>	<b>205'400</b>	<b>1'800</b>	<b>199'669.08</b>	<b>8'850.00</b>
<b>2120</b>	<b>Primarstufe</b>	<b>214'924.10</b>	<b>2'849.50</b>	<b>205'400</b>	<b>1'800</b>	<b>199'669.08</b>	<b>8'850.00</b>
3000.01	Entschädigungen, Tag- und Sitzungsgelder	3'881.10		4'000		2'687.85	
3090.01	Aus- und Weiterbildungsaufwand Lehrer	230.00		500		308.75	
3104.01	Schulmaterial, Lehrmittel	26'876.90		25'800		24'458.78	
3104.02	Material textiles und technisches Gestalten	6'679.70		6'900		7'135.90	
3110.01	Anschaffung von Mobilien und Maschinen	19'516.55		14'400		3'906.70	
3134.01	Telefon, Versicherungen	1'119.90		1'400		1'301.85	
3171.01	Beiträge an Projektarbeiten, Sport etc.	7'005.30		7'200		11'429.35	
3199.01	Allgemeiner Aufwand	2'141.80		5'200		2'650.80	
3611.60	Beiträge an Lehrerbesoldungen	147'472.85		140'000		145'789.10	
4260.01	Rückerstattungen		905.50		1'800		1'688.00
4611.01	Rückerstattung Lehrerbesoldungen		1'944.00				7'162.00
<b>213</b>	<b>Oberstufe</b>	<b>219'145.05</b>	<b>73'382.00</b>	<b>314'000</b>	<b>66'000</b>	<b>261'241.30</b>	<b>90'000.00</b>
<b>2130</b>	<b>Sekundarstufe I</b>	<b>219'145.05</b>	<b>73'382.00</b>	<b>314'000</b>	<b>66'000</b>	<b>261'241.30</b>	<b>90'000.00</b>
3105.01	Hauswirtschaftsunterricht	1'171.05		1'000		1'122.15	
3611.60	Beiträge an Lehrerbesoldungen	111'282.00		184'000		137'931.15	
3612.01	Schul- und Betriebskosten Sekundarschulverband	70'692.00		93'000		86'188.00	
3612.02	Schulgelder an andere Gemeinden	36'000.00		36'000		36'000.00	
4611.01	Rückerstattungen Lehrerbesoldungen		1'382.00				
4612.01	Schulgelder von anderen Gemeinden		72'000.00		66'000		90'000.00
<b>214</b>	<b>Musikschulen</b>	<b>12'147.50</b>		<b>14'000</b>		<b>13'824.80</b>	

## Einzelkonten nach Funktionen

		Rechnung 2020		Budget 2020		Rechnung 2019	
		Aufwand	Ertrag	Aufwand	Ertrag	Aufwand	Ertrag
<b>2140</b>	<b>Musikschulen</b>	<b>12'147.50</b>		<b>14'000</b>		<b>13'824.80</b>	
3636.01	Beitrag an Musikschulen	12'147.50		14'000		13'824.80	
<b>217</b>	<b>Schulliegenschaften</b>	<b>216'803.30</b>	<b>33'531.20</b>	<b>217'500</b>	<b>18'000</b>	<b>201'028.00</b>	<b>19'380.00</b>
<b>2170</b>	<b>Schulliegenschaften</b>	<b>216'803.30</b>	<b>33'531.20</b>	<b>217'500</b>	<b>18'000</b>	<b>201'028.00</b>	<b>19'380.00</b>
3010.01	Löhne Abwart	86'559.90		84'000		83'755.15	
3050.01	Sozialversicherungsbeiträge	5'294.00		5'300		5'213.75	
3052.01	Personalversicherungsbeiträge	5'149.80		4'500		4'069.20	
3054.01	Arbeitgeberbeiträge FAK	1'385.35		1'600		1'339.95	
3055.01	Unfall- und Krankenversicherungsbeiträge	1'601.50		1'600		1'502.65	
3101.01	Reinigungs- und Verbrauchsmaterial	6'580.85		6'500		6'338.30	
3110.01	Anschaffung, Unterhalt Mobilien und Maschinen	780.50		5'000		2'469.15	
3120.01	Wasser, Energie, Heizmaterial	22'907.95		25'000		27'964.35	
3134.01	Versicherungen	2'930.30		3'300		3'385.20	
3144.01	Baulicher Unterhalt	34'453.95		22'000		16'741.45	
3170.01	Spesenentschädigungen	879.70		1'500		1'723.00	
3199.01	Allgemeiner Aufwand	1'449.40		3'000		1'147.75	
3300.40	Planmässige Abschreibung Schulliegenschaften	35'530.10		42'000		35'530.10	
3660.20	Planmässige Abschreibung IB Sekundarschulverband	5'380.00		6'200		3'928.00	
3940.01	Verrechneter Passivzins	5'920.00		6'000		5'920.00	
4260.01	Spenden, Beiträge Sanierung Spielplatz		8'940.00				
4470.01	Mietzinse, Raumbenützungsgebühren		16'525.00		18'000		19'380.00
4479.01	Rückertattungen		8'066.20				
<b>218</b>	<b>Mittagsbetreuung</b>	<b>11'791.55</b>	<b>7'840.00</b>	<b>13'000</b>	<b>9'000</b>	<b>11'360.65</b>	<b>9'136.00</b>
<b>2180</b>	<b>Mittagsbetreuung</b>	<b>11'791.55</b>	<b>7'840.00</b>	<b>13'000</b>	<b>9'000</b>	<b>11'360.65</b>	<b>9'136.00</b>
3010.01	Mittagsbetreuung	7'771.50		9'500		7'568.75	
3050.01	Sozialversicherungsbeiträge	234.85					
3054.01	Arbeitgeberbeiträge FAK	58.95					
3105.01	Lebensmittel etc. Mittagstisch	3'726.25		3'500		3'791.90	
4260.01	Elternbeiträge TAS, Mittagessen		7'840.00		9'000		9'136.00
<b>219</b>	<b>Obligatorische Schule</b>	<b>9'629.00</b>	<b>2'785.00</b>	<b>8'000</b>	<b>3'000</b>	<b>8'005.20</b>	<b>3'485.00</b>
<b>2195</b>	<b>Schülertransporte</b>	<b>9'629.00</b>	<b>2'785.00</b>	<b>8'000</b>	<b>3'000</b>	<b>8'005.20</b>	<b>3'485.00</b>
3109.01	Schülertransportkosten	9'629.00		8'000		8'005.20	
4260.01	Rückerstattung Kanton STK		2'785.00		3'000		3'485.00

Einzelkonten nach Funktionen		Rechnung 2020		Budget 2020		Rechnung 2019	
		Aufwand	Ertrag	Aufwand	Ertrag	Aufwand	Ertrag
<b>29</b>	<b>Übriges Bildungswesen</b>	<b>933.90</b>		<b>1'000</b>		<b>948.20</b>	
<b>299</b>	<b>Bildung</b>	<b>933.90</b>		<b>1'000</b>		<b>948.20</b>	
<b>2991</b>	<b>Erwachsenenbildung</b>	<b>933.90</b>		<b>1'000</b>		<b>948.20</b>	
3635.01	Beitrag an Volkshochschule NST	933.90		1'000		948.20	
<b>3</b>	<b>Kultur, Sport und Freizeit, Kirche</b>	<b>14'146.10</b>		<b>20'400</b>		<b>69'774.80</b>	<b>64'245.60</b>
<b>32</b>	<b>Kultur, übrige</b>	<b>3'976.30</b>		<b>7'900</b>		<b>4'607.65</b>	
<b>321</b>	<b>Bibliotheken</b>	<b>1'608.00</b>		<b>1'800</b>		<b>1'489.35</b>	
<b>3210</b>	<b>Bibliotheken</b>	<b>1'608.00</b>		<b>1'800</b>		<b>1'489.35</b>	
3635.10	Bücher Schulbibliothek	1'608.00		1'800		1'489.35	
<b>329</b>	<b>Kultur</b>	<b>2'368.30</b>		<b>6'100</b>		<b>3'118.30</b>	
<b>3290</b>	<b>Übrige Kultur</b>	<b>2'368.30</b>		<b>6'100</b>		<b>3'118.30</b>	
3130.01	Bundes-, Neuzuzüger- und Jungbürgerfeier	648.30		4'500		1'662.30	
3130.02	Gemeindeverband Kulturförderung	1'720.00		1'600		1'456.00	
<b>34</b>	<b>Sport und Freizeit</b>	<b>10'169.80</b>		<b>12'500</b>		<b>65'167.15</b>	<b>64'245.60</b>
<b>341</b>	<b>Sport</b>	<b>10'000.00</b>		<b>12'500</b>		<b>8'750.00</b>	
<b>3410</b>	<b>Sport</b>	<b>10'000.00</b>		<b>12'500</b>		<b>8'750.00</b>	
3636.01	Beiträge - Jugendförderung	3'500.00		6'000		2'250.00	
3636.02	Beitrag an Skilift Rossberg	5'000.00		5'000		5'000.00	
3636.03	Beitrag an Musikgesellschaft	1'500.00		1'500		1'500.00	
<b>342</b>	<b>Freizeit</b>	<b>169.80</b>				<b>56'417.15</b>	<b>64'245.60</b>
<b>3420</b>	<b>Freizeit</b>	<b>169.80</b>				<b>56'417.15</b>	<b>64'245.60</b>
3010.01	Löhne Ferienhaus					9'857.50	
3050.01	Sozialversicherungsbeiträge					613.60	
3054.01	Arbeitgeberbeiträge FAK					157.75	
3101.01	Reinigungs- und Verbrauchsmaterial					2'332.90	
3120.01	Wasser, Energie, Heizung					17'465.15	
3130.01	Telefon					900.00	



## Einzelkonten nach Funktionen

		Rechnung 2020		Budget 2020		Rechnung 2019	
		Aufwand	Ertrag	Aufwand	Ertrag	Aufwand	Ertrag
3134.01	Versicherungen					1'825.90	
3144.01	Baulicher Unterhalt					5'206.55	
3199.01	Allgemeiner Aufwand					9'885.40	
3636.01	Beitrag an Berner Wanderwege	169.80				1'172.40	
3910.01	Intern Verrechneter Aufwand Verwaltung					5'000.00	
3910.02	Intern Verrechneter Aufwand Werkhof					2'000.00	
4430.01	Verschiedene Einnahmen						8'960.60
4430.02	Unterkunftsvergütungen						55'285.00
<b>4</b>	<b>Gesundheit</b>	<b>5'026.00</b>		<b>9'100</b>		<b>10'030.95</b>	
<b>41</b>	<b>Spitäler, Kranken- und Pflegeheime</b>					<b>3'099.00</b>	
<b>411</b>	<b>Spitäler</b>					<b>3'099.00</b>	
<b>4110</b>	<b>Spitäler</b>					<b>3'099.00</b>	
3650.50	Wertberichtigung Aktien "GSS"					3'099.00	
<b>43</b>	<b>Gesundheit</b>	<b>5'026.00</b>		<b>9'100</b>		<b>6'931.95</b>	
<b>432</b>	<b>Krankheitsbekämpfung, übrige</b>	<b>100.00</b>		<b>100</b>		<b>100.00</b>	
<b>4320</b>	<b>Krankheitsbekämpfung, übrige</b>	<b>100.00</b>		<b>100</b>		<b>100.00</b>	
3636.01	Verschiedene Beiträge	100.00		100		100.00	
<b>433</b>	<b>Schulgesundheitsdienst</b>	<b>3'220.00</b>		<b>6'000</b>		<b>4'497.00</b>	
<b>4330</b>	<b>Schulgesundheitsdienst</b>	<b>880.00</b>		<b>1'500</b>		<b>1'365.00</b>	
3136.01	Schularzthonorare	880.00		1'500		1'365.00	
<b>4331</b>	<b>Schulzahnpflege</b>	<b>2'340.00</b>		<b>4'500</b>		<b>3'132.00</b>	
3136.01	Aufklärungs- und Untersuchungskosten	2'340.00		3'500		3'132.00	
3136.02	Zuschuss an Behandlungskosten			1'000			
<b>434</b>	<b>Lebensmittelkontrolle</b>	<b>1'706.00</b>		<b>3'000</b>		<b>2'334.95</b>	
<b>4340</b>	<b>Lebensmittelkontrolle</b>	<b>1'706.00</b>		<b>3'000</b>		<b>2'334.95</b>	
3130.01	Wasserproben	1'706.00		3'000		2'334.95	

Einzelkonten nach Funktionen		Rechnung 2020		Budget 2020		Rechnung 2019	
		Aufwand	Ertrag	Aufwand	Ertrag	Aufwand	Ertrag
<b>5</b>	<b>Soziale Sicherheit</b>	<b>647'504.85</b>	<b>1'532.00</b>	<b>661'400</b>	<b>1'600</b>	<b>635'084.00</b>	<b>1'547.00</b>
<b>53</b>	<b>Alter + Hinterlassene</b>	<b>202'672.00</b>	<b>1'532.00</b>	<b>209'400</b>	<b>1'600</b>	<b>200'438.90</b>	<b>1'547.00</b>
<b>531</b>	<b>Alters- und Hinterlassenenversicherung AHV</b>	<b>10'771.00</b>	<b>1'532.00</b>	<b>10'900</b>	<b>1'600</b>	<b>10'672.90</b>	<b>1'547.00</b>
<b>5310</b>	<b>Alters- und Hinterlassenenversicherung AHV</b>	<b>10'771.00</b>	<b>1'532.00</b>	<b>10'900</b>	<b>1'600</b>	<b>10'672.90</b>	<b>1'547.00</b>
3613.01	Verwaltungskosten Ausgleichskasse	771.00		900		672.90	
3910.03	Intern verrechneter Aufwand AHV-Zweigstelle	10'000.00		10'000		10'000.00	
4260.01	Verwaltungskostenbeitrag AHV		1'532.00		1'600		1'547.00
<b>532</b>	<b>Ergänzungsleistungen AHV / IV</b>	<b>191'901.00</b>		<b>197'000</b>		<b>188'875.00</b>	
<b>5320</b>	<b>Ergänzungsleistungen AHV / IV</b>	<b>191'901.00</b>		<b>197'000</b>		<b>188'875.00</b>	
3631.01	Gemeindeanteil Ergänzungsleistung	191'901.00		197'000		188'875.00	
<b>535</b>	<b>Leistungen an das Alter</b>			<b>1'500</b>		<b>891.00</b>	
<b>5350</b>	<b>Leistungen an das Alter</b>			<b>1'500</b>		<b>891.00</b>	
3199.01	Seniorenreise			1'500		891.00	
<b>54</b>	<b>Familie und Jugend</b>	<b>4'777.00</b>		<b>8'000</b>		<b>6'338.80</b>	
<b>541</b>	<b>Familienzulagen</b>	<b>3'755.00</b>		<b>5'000</b>		<b>5'062.00</b>	
<b>5410</b>	<b>Familienzulagen</b>	<b>3'755.00</b>		<b>5'000</b>		<b>5'062.00</b>	
3631.01	Gemeindeanteil Familienzulagen	3'755.00		5'000		5'062.00	
<b>545</b>	<b>Leistungen an Familien</b>	<b>1'022.00</b>		<b>3'000</b>		<b>1'276.80</b>	
<b>5450</b>	<b>Leistungen an Familien allgemein</b>	<b>938.00</b>		<b>1'000</b>		<b>976.80</b>	
3635.01	Beiträge an gemeinnützige Institutionen	938.00		1'000		976.80	
<b>5458</b>	<b>Tageselternverein</b>	<b>84.00</b>		<b>2'000</b>		<b>300.00</b>	
3635.01	Beitrag an Kinderbetreuung	84.00		2'000		300.00	
<b>57</b>	<b>Sozialhilfe und Asylwesen</b>	<b>440'055.85</b>		<b>444'000</b>		<b>428'306.30</b>	

Einzelkonten nach Funktionen		Rechnung 2020		Budget 2020		Rechnung 2019	
		Aufwand	Ertrag	Aufwand	Ertrag	Aufwand	Ertrag
<b>579</b>	<b>Sozialhilfe</b>	<b>440'055.85</b>		<b>444'000</b>		<b>428'306.30</b>	
<b>5796</b>	<b>Regionaler Sozialdienst</b>	<b>7'228.00</b>		<b>6'000</b>		<b>4'202.00</b>	
3632.01	Regionaler Sozialdienst Spiez	7'228.00		6'000		4'202.00	
<b>5799</b>	<b>Lastenausgleich Sozialhilfe</b>	<b>432'827.85</b>		<b>438'000</b>		<b>424'104.30</b>	
3611.60	Gemeindeanteil Sozialleistungen	432'827.85		438'000		424'104.30	
<b>6</b>	<b>Verkehr und Nachrichtenübermittlung</b>	<b>384'198.65</b>	<b>18'244.50</b>	<b>416'932</b>	<b>15'000</b>	<b>359'198.35</b>	<b>25'969.72</b>
<b>61</b>	<b>Strassenverkehr</b>	<b>289'761.75</b>	<b>18'244.50</b>	<b>319'132</b>	<b>15'000</b>	<b>269'677.45</b>	<b>25'969.72</b>
<b>615</b>	<b>Gemeindestrassen</b>	<b>289'761.75</b>	<b>18'244.50</b>	<b>319'132</b>	<b>15'000</b>	<b>269'677.45</b>	<b>25'969.72</b>
<b>6150</b>	<b>Gemeindestrassen</b>	<b>289'761.75</b>	<b>18'244.50</b>	<b>319'132</b>	<b>15'000</b>	<b>269'677.45</b>	<b>25'969.72</b>
3010.01	Löhne Werkhof	99'414.40		110'000		100'923.55	
3010.09	Taggelder, Erwerbsersatz	-1'225.55				-16'108.05	
3040.01	Betreuungszulagen	216.00		432		216.00	
3050.01	Sozialversicherungsbeiträge	6'061.30		7'000		6'282.50	
3052.01	Personalversicherungsbeiträge	6'505.25		7'500		6'305.00	
3054.01	Arbeitgeberbeiträge FAK	1'590.50		2'000		1'614.75	
3055.01	Unfall- und Krankenversicherungsbeiträge	1'826.55		2'200		1'814.25	
3090.01	Übriger Personalaufwand			500			
3101.01	Allgemeines Verbrauchsmaterial	5'934.40		6'000		4'954.35	
3111.01	Anschaffung von Maschinen und Mobilien	8'281.65		5'000		22'463.30	
3120.01	Energie Strassenbeleuchtung	7'030.75		8'000		7'749.90	
3130.01	Winterdienst durch Dritte, Material	9'323.05		30'000		29'408.60	
3130.02	Unterhalt Wanderwege durch Dritte	4'511.25		8'000		8'319.95	
3134.01	Versicherungsprämien	7'021.85		6'000		5'948.85	
3141.01	Baulicher Unterhalt (inkl. Beleuchtung)	75'821.50		60'000		37'373.60	
3151.01	Unterhalt Maschinen und Werkzeuge	10'504.35		15'000		13'220.10	
3170.01	Spesenentschädigungen	914.15		1'000		1'967.65	
3300.10	Planmässige Abschreibung Strassen, Brücken	5'244.40		17'000		3'770.40	
3300.60	Planmässige Abschreibung Mobilien	19'452.75		19'500		19'452.75	
3635.01	Strassenunterhalt Genossenschaften	21'333.20		14'000		14'000.00	
4260.01	Verschiedene Rückerstattungen		5'244.50		2'000		12'969.72
4612.02	Intern verrechneter Aufwand Wasserversorgung		2'000.00		2'000		2'000.00
4612.03	Intern verrechneter Aufwand Abwasser		5'000.00		5'000		5'000.00
4612.04	Intern verrechneter Aufwand Kehricht		2'000.00		2'000		2'000.00
4910.01	Intern verrechneter Aufwand Ferienhaus		2'000.00		2'000		2'000.00

Einzelkonten nach Funktionen		Rechnung 2020		Budget 2020		Rechnung 2019	
		Aufwand	Ertrag	Aufwand	Ertrag	Aufwand	Ertrag
4910.02	Intern verrechneter Aufwand Fernheizung		2'000.00		2'000		2'000.00
<b>62</b>	<b>Öffentlicher Verkehr</b>	<b>94'436.90</b>		<b>97'800</b>		<b>89'520.90</b>	
<b>621</b>	<b>Bahninfrastruktur</b>	<b>2'791.90</b>		<b>2'800</b>		<b>2'791.90</b>	
<b>6210</b>	<b>Bahninfrastruktur</b>	<b>2'791.90</b>		<b>2'800</b>		<b>2'791.90</b>	
3660.50	Planmässige Abschreibung, Bahnanlage	2'791.90		2'800		2'791.90	
<b>629</b>	<b>Öffentlicher Verkehr</b>	<b>91'645.00</b>		<b>95'000</b>		<b>86'729.00</b>	
<b>6291</b>	<b>Gemeindeanteil Öffentlicher Verkehr</b>	<b>91'645.00</b>		<b>95'000</b>		<b>86'729.00</b>	
3631.01	Gemeindebeitrag an den öffentlichen Verkehr	91'645.00		95'000		86'729.00	
<b>7</b>	<b>Umweltschutz und Raumordnung</b>	<b>454'018.66</b>	<b>407'105.76</b>	<b>430'396</b>	<b>398'261</b>	<b>437'590.45</b>	<b>408'441.60</b>
<b>71</b>	<b>Wasserversorgung</b>	<b>176'232.30</b>	<b>176'232.30</b>	<b>155'837</b>	<b>155'837</b>	<b>148'271.35</b>	<b>148'271.35</b>
<b>710</b>	<b>Wasserversorgung</b>	<b>176'232.30</b>	<b>176'232.30</b>	<b>155'837</b>	<b>155'837</b>	<b>148'271.35</b>	<b>148'271.35</b>
<b>7101</b>	<b>Wasserversorgung [Gemeindebetrieb]</b>	<b>176'232.30</b>	<b>176'232.30</b>	<b>155'837</b>	<b>155'837</b>	<b>148'271.35</b>	<b>148'271.35</b>
3010.01	Lohn Brunnenmeister	13'917.20		15'000		13'720.20	
3010.09	Taggelder, Erwerbsersatz	-769.60					
3050.01	Sozialversicherungsbeiträge	887.20		1'000		854.10	
3054.01	Arbeitgeberbeiträge FAK	223.00		260		219.70	
3055.01	Unfall- und Krankenversicherung	269.80		300		265.90	
3090.01	Kurskosten / Entschädigungen	1'910.00		4'500		2'580.00	
3101.01	Verbrauchsmaterial	29.10		500		168.30	
3111.01	Wasseruhren	2'174.75		1'000			
3130.01	Elektrizität, Telefon	9'182.45		8'000		9'066.40	
3134.01	Versicherungsprämien	495.55		700		547.00	
3143.01	Baulicher Unterhalt	47'946.55		27'000		24'395.00	
3151.01	Übriger Unterhalt	20'387.20		16'000		13'905.25	
3170.01	Spesenentschädigungen	881.25		1'000		1'516.05	
3300.30	Planmässige Abschreibung Wasserversorgung	3'620.85		5'500		5'956.45	
3510.10	Einlage SF Werterhalt	54'577.00		66'577		61'577.00	
3510.50	Einlage SF Werterhalt Anschlussgebühren	14'500.00		2'500		7'500.00	
3612.01	Intern verrechneter Aufwand	6'000.00		6'000		6'000.00	
4240.50	Anschlussgebühren		14'500.00		2'500		7'500.00
4250.01	Wasserverbrauchsgebühren		89'133.20		88'000		71'009.55

Einzelkonten nach Funktionen		Rechnung 2020		Budget 2020		Rechnung 2019	
		Aufwand	Ertrag	Aufwand	Ertrag	Aufwand	Ertrag
4260.01	Rückerstattungen		120.00				340.00
4510.02	Entnahme aus SF Werterhalt		71'954.60		42'500		44'256.70
9011.10	Abschluss SF im EK, Aufwandüberschuss		524.50		22'837		25'165.10
<b>72</b>	<b>Abwasserentsorgung</b>	<b>149'489.61</b>	<b>149'489.61</b>	<b>168'424</b>	<b>168'424</b>	<b>192'569.27</b>	<b>192'569.27</b>
<b>720</b>	<b>Abwasserentsorgung</b>	<b>149'489.61</b>	<b>149'489.61</b>	<b>168'424</b>	<b>168'424</b>	<b>192'569.27</b>	<b>192'569.27</b>
<b>7201</b>	<b>Abwasserentsorgung [Gemeindebetrieb]</b>	<b>149'489.61</b>	<b>149'489.61</b>	<b>168'424</b>	<b>168'424</b>	<b>192'569.27</b>	<b>192'569.27</b>
3090.01	Sitzungsgelder, Entschädigungen	1'760.00		2'200		1'337.80	
3130.01	Elektrizität	185.00		250		191.85	
3143.01	Unterhalt Kanalnetz	304.75		20'000		9'020.40	
3510.10	Einlage SF Werterhalt	66'274.00		76'274		69'774.00	
3510.50	Einlage SF Werterhalt Anschlussgebühren	14'500.00		4'500		11'000.00	
3612.01	Intern verrechneter Aufwand	9'000.00		9'000		9'000.00	
3632.01	Betriebsbeitrag ARNI-Verband	11'043.31		16'500		29'921.40	
3632.02	Betriebsbeitrag ARA-Thunersee	27'659.70		38'500		35'789.60	
3660.50	Abschreibung IB Abwasser	1'109.20		1'200		910.10	
4240.50	Anschlussgebühren		14'500.00		4'500		11'000.00
4250.01	Benützungsgebühren		95'071.75		95'000		96'108.00
4510.02	Entnahme aus SF Werterhalt		39'917.86		61'000		75'641.50
4632.01	Rückerstattung ER						8'140.99
4690.01	Übertrag Einnahmeüberschuss						1'678.78
9010.40	Abschluss SF im EK, Ertragsüberschuss	17'653.65				25'624.12	
9011.20	Abschluss SF im EK, Aufwandüberschuss				7'924		
<b>73</b>	<b>Abfall</b>	<b>68'952.40</b>	<b>68'952.40</b>	<b>62'000</b>	<b>62'000</b>	<b>64'563.68</b>	<b>64'563.68</b>
<b>730</b>	<b>Abfall</b>	<b>68'952.40</b>	<b>68'952.40</b>	<b>62'000</b>	<b>62'000</b>	<b>64'563.68</b>	<b>64'563.68</b>
<b>7301</b>	<b>Abfall [Gemeindebetrieb]</b>	<b>68'952.40</b>	<b>68'952.40</b>	<b>62'000</b>	<b>62'000</b>	<b>64'563.68</b>	<b>64'563.68</b>
3090.01	Entschädigung Kadaverinkasso	200.00		200		200.00	
3101.01	Ankauf Containerplomben	134.40		200		328.25	
3111.01	Anschaffungen	2'761.90		3'000			
3130.01	Abfuhr- und Deponiekosten Hauskehricht	43'153.70		45'000		39'888.45	
3612.01	Intern verrechneter Aufwand	3'000.00		3'000		3'000.00	
3632.01	Kosten Kadaverbeseitigung	15'638.60		8'000		7'608.70	
4240.01	Kehrichtgebühren		43'207.85		45'000		44'740.43
4240.02	Verkauf von Containerplomben		16'200.00		12'000		15'016.00
4240.03	Beiträge an Kadaverbeseitigung		6'079.50		4'000		3'362.40

## Einzelkonten nach Funktionen

		Rechnung 2020		Budget 2020		Rechnung 2019	
		Aufwand	Ertrag	Aufwand	Ertrag	Aufwand	Ertrag
4260.01	Rückerstattungen		3'465.05		1'000		1'444.85
9010.30	Abschluss SF im EK, Ertragsüberschuss	4'063.80		2'600		13'538.28	
<b>74</b>	<b>Verbauungen</b>	<b>6'922.10</b>	<b>3'731.45</b>	<b>20'250</b>	<b>9'000</b>		
<b>745</b>	<b>Naturgefahren</b>	<b>6'922.10</b>	<b>3'731.45</b>	<b>20'250</b>	<b>9'000</b>		
<b>7450</b>	<b>Naturgefahren</b>	<b>6'922.10</b>	<b>3'731.45</b>	<b>20'250</b>	<b>9'000</b>		
3131.01	Naturgefahren, Notfallplanung	6'922.10		18'000			
3134.01	Beitrag an die Einsatzkostenversicherung			2'250			
4610.01	Rückerstattung Bund, Notfallplanung		3'731.45		9'000		
<b>77</b>	<b>Übriger Umweltschutz</b>	<b>38'052.60</b>	<b>8'700.00</b>	<b>18'885</b>	<b>3'000</b>	<b>30'892.95</b>	<b>3'037.30</b>
<b>771</b>	<b>Friedhof und Bestattung</b>	<b>38'052.60</b>	<b>8'700.00</b>	<b>18'885</b>	<b>3'000</b>	<b>30'892.95</b>	<b>3'037.30</b>
<b>7710</b>	<b>Friedhof und Bestattung allgemein</b>	<b>38'052.60</b>	<b>8'700.00</b>	<b>18'885</b>	<b>3'000</b>	<b>30'892.95</b>	<b>3'037.30</b>
3010.01	Löhne Totengräber, Friedhofpflege	4'046.00		4'050		4'046.00	
3050.01	Sozialversicherungsbeiträge	257.90		260		252.90	
3054.01	Arbeitgeberbeiträge FAK	64.70		75		64.70	
3101.01	Verbrauchsmaterial	244.35		500		296.95	
3111.01	Anschaffungen			2'000		2'664.50	
3130.01	Bestattungskosten	13'438.85		7'000		5'831.95	
3143.01	Allgemeiner Friedhofunterhalt	20'000.80		5'000		17'735.95	
4240.01	Friedhofgebühren		8'700.00		3'000		3'037.30
<b>79</b>	<b>Raumordnung</b>	<b>14'369.65</b>		<b>5'000</b>		<b>1'293.20</b>	
<b>790</b>	<b>Raumordnung</b>	<b>14'369.65</b>		<b>5'000</b>		<b>1'293.20</b>	
<b>7900</b>	<b>Raumordnung allgemein</b>	<b>14'369.65</b>		<b>5'000</b>		<b>1'293.20</b>	
3131.01	Planungsaufwand, Honorare	14'369.65		5'000		1'293.20	
<b>8</b>	<b>Volkswirtschaft</b>	<b>41'341.70</b>	<b>80'881.22</b>	<b>51'100</b>	<b>86'000</b>	<b>67'146.11</b>	<b>87'465.40</b>
<b>81</b>	<b>Landwirtschaft</b>	<b>2'143.75</b>		<b>3'100</b>		<b>3'033.25</b>	
<b>811</b>	<b>Verwaltung, Vollzug und Kontrolle</b>	<b>2'143.75</b>		<b>3'100</b>		<b>3'033.25</b>	

## Einzelkonten nach Funktionen

		Rechnung 2020		Budget 2020		Rechnung 2019	
		Aufwand	Ertrag	Aufwand	Ertrag	Aufwand	Ertrag
<b>8110</b>	<b>Verwaltung, Vollzug und Kontrolle</b>	<b>2'143.75</b>		<b>3'100</b>		<b>3'033.25</b>	
3010.01	Lohn Ackerbauleiter	1'048.00		1'000		937.50	
3632.01	Beitrag ERT, Landwirtschaftskommission	1'095.75		1'100		1'095.75	
3910.01	Intern verrechneter Aufwand			1'000		1'000.00	
<b>84</b>	<b>Tourismus</b>	<b>2'175.50</b>	<b>883.37</b>	<b>2'700</b>	<b>1'000</b>	<b>2'525.50</b>	<b>810.00</b>
<b>840</b>	<b>Tourismus</b>	<b>2'175.50</b>	<b>883.37</b>	<b>2'700</b>	<b>1'000</b>	<b>2'525.50</b>	<b>810.00</b>
<b>8400</b>	<b>Tourismus</b>		<b>273.37</b>				
4260.01	Rückerstattungen		273.37				
<b>8406</b>	<b>Regionaler Tourismus</b>	<b>2'175.50</b>	<b>610.00</b>	<b>2'700</b>	<b>1'000</b>	<b>2'525.50</b>	<b>810.00</b>
3636.01	Beitrag Lenk Tourismus	1'615.50		1'700		1'635.50	
3636.02	Ablieferung Beherbergungsabgaben	560.00		1'000		890.00	
4039.01	Kurtaxen, Beherbergungsabgaben		610.00		1'000		810.00
<b>87</b>	<b>Brennstoffe und Energie</b>	<b>37'022.45</b>	<b>79'997.85</b>	<b>45'300</b>	<b>85'000</b>	<b>61'587.36</b>	<b>86'655.40</b>
<b>871</b>	<b>Elektrizität</b>		<b>39'898.00</b>		<b>39'000</b>		<b>40'677.00</b>
<b>8710</b>	<b>Elektrizität allgemein</b>		<b>39'898.00</b>		<b>39'000</b>		<b>40'677.00</b>
4120.01	BKW Gemeindeabgaben		39'898.00		39'000		40'677.00
<b>873</b>	<b>Nichtelektrische Energie</b>	<b>37'022.45</b>	<b>40'099.85</b>	<b>45'300</b>	<b>46'000</b>	<b>61'587.36</b>	<b>45'978.40</b>
<b>8731</b>	<b>Fernwärmebetrieb [Gemeindebetrieb]</b>	<b>37'022.45</b>	<b>40'099.85</b>	<b>45'300</b>	<b>46'000</b>	<b>61'587.36</b>	<b>45'978.40</b>
3120.01	Heizkosten	26'587.15		36'000		27'572.35	
3120.02	Kaminfeger	1'262.60		1'300		416.90	
3149.01	Unterhalt Heizung	7'172.70		6'000		31'598.11	
3910.01	Intern verrechneter Aufwand	2'000.00		2'000		2'000.00	
4240.01	Heizkostenanteile, Rückerstattungen		40'099.85		46'000		45'978.40
<b>9</b>	<b>Finanzen und Steuern</b>	<b>855'126.28</b>	<b>2'833'694.53</b>	<b>314'250</b>	<b>2'536'401</b>	<b>574'635.87</b>	<b>2'434'466.06</b>
<b>91</b>	<b>Steuern</b>	<b>35'756.85</b>	<b>1'528'197.20</b>	<b>16'000</b>	<b>1'545'500</b>	<b>12'140.95</b>	<b>1'491'766.45</b>
<b>910</b>	<b>Steuern</b>	<b>35'756.85</b>	<b>1'528'197.20</b>	<b>16'000</b>	<b>1'545'500</b>	<b>12'140.95</b>	<b>1'491'766.45</b>

## Einzelkonten nach Funktionen

		Rechnung 2020		Budget 2020		Rechnung 2019	
		Aufwand	Ertrag	Aufwand	Ertrag	Aufwand	Ertrag
<b>9100</b>	<b>Allgemeine Gemeindesteuern</b>	<b>35'756.85</b>	<b>1'314'254.50</b>	<b>16'000</b>	<b>1'389'000</b>	<b>12'140.95</b>	<b>1'321'075.25</b>
3180.01	Wertberichtigung gefährdete Steuerguthaben	27'606.00		7'000		6'232.80	
3181.01	Steuerabschreibungen periodische Steuern	8'150.85		7'000		5'908.15	
3181.02	Steuerabschreibung aperiodische Steuern			2'000			
4000.00	Einkommenssteuern, natürliche Personen		1'109'362.05		990'000		1'063'967.15
4000.20	Nachsteuern und Bussen natürliche Personen		773.00				11.95
4000.40	Aktive Steuerauscheidungen Einkommen		47'639.25		15'000		59'297.70
4000.50	Passive Steuerauscheidungen Einkommen		-27'364.95		-27'000		-44'482.00
4001.00	Vermögenssteuern, natürliche Personen		133'913.45		104'000		123'580.95
4001.40	Aktive Steuerauscheidung Vermögen		11'386.75		10'000		13'211.55
4001.50	Passive Steuerauscheidungen Vermögen		-10'269.05		-9'500		-9'354.75
4002.01	Quellensteuern		30'968.55		19'000		15'686.05
4002.10	Quellensteuern aus BGSA		510.20		400		401.65
4010.00	Gewinnsteuern JP		1'880.35		250'000		53'906.45
4010.40	Aktive Steuerauscheidungen Gewinnsteuern		14'604.10		37'000		42'091.60
4010.50	Passive Steuerauscheidungen Gewinnsteuern		-19.55		-600		
4011.00	Kapitalsteuern JP		866.80		500		1'130.25
4011.40	Aktive Steuerauscheidungen Kapitalsteuern		321.15		500		262.95
4011.50	Passive Steuerauscheidungen Kapitalsteuern		-535.40		-300		-261.70
4029.00	Eingang abgeschriebener Steuern		217.80				1'625.45
<b>9101</b>	<b>Sondersteuern</b>		<b>60'056.10</b>		<b>27'000</b>		<b>35'144.05</b>
4022.00	Grundstückgewinnsteuern		32'552.95		7'000		12'767.15
4022.10	Sonderveranlagung (Kapitalabfindungen)		27'503.15		20'000		22'376.90
<b>9102</b>	<b>Liegenschaftssteuern</b>		<b>149'886.60</b>		<b>126'000</b>		<b>132'097.15</b>
4021.01	Liegenschaftssteuern		149'886.60		126'000		132'097.15
<b>9103</b>	<b>Hundetaxe</b>		<b>4'000.00</b>		<b>3'500</b>		<b>3'450.00</b>
4033.01	Hundetaxen		4'000.00		3'500		3'450.00
<b>93</b>	<b>Finanz- und Lastenausgleich</b>	<b>156'230.00</b>	<b>798'635.00</b>	<b>157'250</b>	<b>782'000</b>	<b>158'693.00</b>	<b>797'128.00</b>
<b>930</b>	<b>Finanz- und Lastenausgleich</b>	<b>156'230.00</b>	<b>798'635.00</b>	<b>157'250</b>	<b>782'000</b>	<b>158'693.00</b>	<b>797'128.00</b>
<b>9300</b>	<b>Finanz- und Lastenausgleich</b>	<b>156'230.00</b>	<b>798'635.00</b>	<b>157'250</b>	<b>782'000</b>	<b>158'693.00</b>	<b>797'128.00</b>
3621.60	Gemeindeanteil Neue Aufgabenteilung	156'230.00		157'250		158'693.00	
4621.50	Zuschuss Mindestausstattung HEI		132'569.00		118'000		130'051.00
4621.60	Geografisch-topografischer Zuschuss		399'674.00		403'000		404'092.00
4621.61	Soziodemografischer Zuschuss		6'176.00		7'000		6'909.00



Einzelkonten nach Funktionen		Rechnung 2020		Budget 2020		Rechnung 2019	
		Aufwand	Ertrag	Aufwand	Ertrag	Aufwand	Ertrag
4622.70	Zuschuss Disparitätenabbau		260'216.00		254'000		256'076.00
<b>95</b>	<b>Ertragsanteile, übrige</b>		<b>579.00</b>				<b>38'227.20</b>
<b>950</b>	<b>Ertragsanteile, übrige</b>		<b>579.00</b>				<b>38'227.20</b>
<b>9500</b>	<b>Ertragsanteile, übrige</b>		<b>579.00</b>				<b>38'227.20</b>
4024.00	Erbschafts- und Schenkungssteuer		579.00				38'227.20
<b>96</b>	<b>Vermögens- und Schuldenverwaltung</b>	<b>65'643.44</b>	<b>506'283.33</b>	<b>116'700</b>	<b>152'252</b>	<b>41'301.91</b>	<b>107'344.41</b>
<b>961</b>	<b>Zinsen</b>	<b>8'334.76</b>	<b>14'944.35</b>	<b>14'000</b>	<b>13'252</b>	<b>8'863.90</b>	<b>35'622.76</b>
<b>9610</b>	<b>Zinsen</b>	<b>8'334.76</b>	<b>14'944.35</b>	<b>14'000</b>	<b>13'252</b>	<b>8'863.90</b>	<b>35'622.76</b>
3406.01	Zinsen auf mittel- und langfristige Schulden	5'920.00		6'000		5'920.00	
3409.01	Zinsen für Sonderrechnungen (Legate)	1'015.75		1'000		1'031.65	
3499.01	Zinsen auf kurzfristige Schulden/Steuern	1'399.01		7'000		1'912.25	
4400.01	Zinsen flüssige Mittel		127.95		500		354.81
4401.01	Verzugszinsen Steuern		5'144.40		3'000		5'033.95
4451.01	Beteiligungserträge des Verwaltungsvermögens		3'752.00		3'752		24'314.00
4940.01	Verrechnete Passivzinsen		5'920.00		6'000		5'920.00
<b>962</b>	<b>Emissionskosten</b>					<b>50.00</b>	
<b>9620</b>	<b>Emissionskosten</b>					<b>50.00</b>	
3401.01	Emissionsabgabe Kauf Aktien					50.00	
<b>963</b>	<b>Liegenschaften des Finanzvermögens</b>	<b>56'970.35</b>	<b>491'338.98</b>	<b>102'100</b>	<b>139'000</b>	<b>32'062.55</b>	<b>71'721.65</b>
<b>9630</b>	<b>Liegenschaften des Finanzvermögens</b>	<b>56'970.35</b>	<b>491'338.98</b>	<b>102'100</b>	<b>139'000</b>	<b>32'062.55</b>	<b>71'721.65</b>
3010.01	Entschädigung Hauswart	1'800.00		1'800		1'800.00	
3010.02	Löhne Ferienhaus	9'392.50		11'000			
3050.02	Sozialversicherungsbeiträge FH	597.45		700			
3054.02	FAK Arbeitgeberbeiträge FH	150.25		200			
3101.02	Reinigungs- und Verbrauchsmaterial FH	1'558.25		3'000			
3110.02	Anschaffung von Mobilien und Maschinen FH			3'000			
3130.02	Telefon, Internet FH	900.00		900			
3199.01	Verschiedene Aufwendungen	757.05		3'000		769.50	
3430.01	Baulicher Unterhalt	247.00		22'000		21'504.90	
3430.02	Baulicher Unterhalt FH	3'668.80		12'000			

## Einzelkonten nach Funktionen

		Rechnung 2020		Budget 2020		Rechnung 2019	
		Aufwand	Ertrag	Aufwand	Ertrag	Aufwand	Ertrag
3439.01	Wasser, Energie, Heizung	6'102.25		6'000		6'516.70	
3439.02	Versicherungsprämien	1'294.80		1'500		1'471.45	
3439.03	Allgemeiner Aufwand FH	10'519.35		11'000			
3439.04	Wasser, Energie, Heizung FH	11'153.55		17'000			
3439.05	Versicherungen FH	1'829.10		2'000			
3910.02	Intern Verrechneter Aufwand Verwaltung FH	5'000.00		5'000			
3910.03	Intern Verrechneter Aufwand Werkhof FH	2'000.00		2'000			
4430.01	Mietzinseinnahmen		66'670.00		65'000		66'620.00
4430.02	Verschiedene Einnahmen FH		9'927.00		10'000		
4430.03	Unterkunftsvergütungen FH		48'914.00		60'000		
4439.01	Rückerstattungen, Mieteranteile Nebenkosten		4'741.95		4'000		5'101.65
4443.01	Liegenschaften FV, Marktwertanpassung AN2020		361'086.03				
<b>969</b>	<b>Finanzvermögen</b>	<b>338.33</b>		<b>600</b>		<b>325.46</b>	
<b>9690</b>	<b>Finanzvermögen</b>	<b>338.33</b>		<b>600</b>		<b>325.46</b>	
3130.01	Post- und Bankspesen	338.33		600		325.46	
<b>99</b>	<b>Nicht aufgeteilte Posten</b>	<b>597'495.99</b>		<b>24'300</b>	<b>56'649</b>	<b>362'500.01</b>	
<b>990</b>	<b>Nicht aufgeteilte Posten</b>	<b>24'261.30</b>		<b>24'300</b>		<b>362'500.01</b>	
<b>9900</b>	<b>Nicht aufgeteilte Posten</b>					<b>338'238.71</b>	
3894.01	Zusätzliche Abschreibungen					338'238.71	
<b>9901</b>	<b>Abschreibungen vorhandenes VV</b>	<b>24'261.30</b>		<b>24'300</b>		<b>24'261.30</b>	
3300.01	Abschreibung bestehendes VV (16 Jahre)	24'261.30		24'300		24'261.30	
<b>999</b>	<b>Abschluss</b>	<b>573'234.69</b>			<b>56'649</b>		
<b>9990</b>	<b>Abschluss</b>	<b>573'234.69</b>			<b>56'649</b>		
9000.01	Abschluss ER im EK, Ertragsüberschuss	573'234.69					
9001.01	Abschluss ER im EK, Aufwandüberschuss				56'649		
	<b>Total Aufwand</b>	<b>3'569'345.76</b>		<b>3'214'712</b>		<b>3'319'020.78</b>	
	<b>Total Ertrag</b>		<b>3'569'345.76</b>		<b>3'214'712</b>		<b>3'319'020.78</b>
	<b>Aufwandüberschuss</b>						
	<b>Ertragsüberschuss</b>						

## Kurtaxenreglement 2005

Die Gemeinde Därstetten erlässt gestützt auf Artikel 263 des Steuergesetzes vom 21. Mai 2000 und Artikel 4 Absatz b des Organisationsreglements vom 25. April 2002 das folgende Reglement:

- Grundsatz**                    **Art. 1** <sup>1</sup> Die Gemeinde Därstetten erhebt eine Kurtaxe.
- <sup>2</sup> Der Reinertrag der Kurtaxe ist ausschliesslich zur Finanzierung von touristischen Einrichtungen und Veranstaltungen zu verwenden, die vor allem im Interesse der Gäste liegen.
- <sup>3</sup> Er darf weder für die Tourismuswerbung noch zur Finanzierung von ordentlichen Gemeindeaufgaben verwendet werden.
- Organisation**                **Art. 2** <sup>1</sup> Der Verkehrsverein Weissenburg-Därstetten (Tourismusorganisation) vollzieht dieses Reglement; er bezieht die Kurtaxe und entscheidet über ihre Verwendung.
- <sup>2</sup> Er steht für diese Aufgabe unter der Aufsicht des Gemeinderates und legt darüber jährlich Rechenschaft ab.
- Steuerobjekt**                 **Art. 3** <sup>1</sup> Die Kurtaxe wird je Übernachtung von natürlichen Personen erhoben, die ohne steuerrechtlichen Wohnsitz in Därstetten in der Gemeinde übernachten.
- <sup>2</sup> Grundeigentum in Därstetten befreit nicht von der Kurtaxe.
- Ansätze**                        **Art. 4** <sup>1</sup> Die Kurtaxe beträgt je Übernachtung Fr. 1.– bis Fr. 1.50.
- <sup>1a</sup> Sie reduziert sich um die Hälfte für Kinder von 6 bis 16 Jahren.
- <sup>2</sup> Die jährliche Pauschale je Objekt beträgt für
- |  |           |     |           |
|--|-----------|-----|-----------|
| a) Wohnungen mit nicht mehr als 2 Zimmern inkl. Weide- und Alphütten | Fr. 50.–  | bis | Fr. 80.–  |
| b) Wohnungen mit 3 Zimmern   | Fr. 80.–  | bis | Fr. 130.– |
| c) Wohnungen mit mehr als 3 Zimmern                                  | Fr. 110.– | bis | Fr. 180.– |
| d) Wohnwagen   | Fr. 50.–  | bis | Fr. 120.– |
| e) Ferienkolonien bezahlen pro Woche                                 | Fr. 40.–  | bis | Fr. 80.–  |
- <sup>3</sup> Küchen, Bäder, Veranden, Galerien und dergleichen gelten nicht als Zimmer.
- <sup>4</sup> Der Gemeinderat legt die Ansätze nach Anhörung der Tourismusorganisation mindestens sechs Monate vor ihrem Inkrafttreten fest.
- Ausnahmen**                    **Art. 5** <sup>1</sup> Von der Bezahlung der Kurtaxe sind befreit:
- a) Personen, die im Haushalt einer Person mit steuerrechtlichem Wohnsitz in Därstetten übernachten,
- b) Kinder unter 6 Jahren,
- c) Wochen- und Kurzaufenthalter,
- d) Studentinnen und Studenten sowie weitere Personen, die sich in lokalen Ausbildungsstätten zur Ausbildung aufhalten,

e) Patientinnen und Patienten in Spitälern, Heilstätten, Alters- und Pflegeheimen sowie Personen, die aufgrund ihres Gesundheitszustandes oder einer Behinderung die Kurortseinrichtungen nicht selbständig benützen können,

f) Angehörige der Armee und des Zivilschutzes bei Einquartierung,

g) Asylbewerberinnen und -bewerber sowie Personen, die in sozialen Institutionen untergebracht sind.

<sup>2</sup> Der Gemeinderat kann nach Anhören der Tourismusorganisation weitere Ausnahmen bewilligen.

Bezug

**Art. 6** <sup>1</sup> Die Kurtaxe wird bei den Beherbergenden bezogen.

1. Beherbergende

<sup>2</sup> Diese sind Schuldner der Kurtaxe und haften mit den Übernachtenden solidarisch.

<sup>3</sup> Sie haben das Kurtaxenreglement auszugsweise anzuschlagen oder aufzulegen, sofern die Kurtaxen nicht in einem Pauschalpreis inbegriffen sind.

2. Eigentum /

**Art. 7** <sup>1</sup> Den Eigentümerinnen und Eigentümern sowie den Dauermieterinnen und Dauermietern wird die Kurtaxe als Jahrespauschale berechnet.

Dauermiete

<sup>2</sup> Mit der Pauschale sind die Übernachtungen folgender Personen abgegolten:

a) Verwandte in gerader Linie,

b) voll- und halbbürtige Geschwister, Adoptiveltern und -kinder;

c) Ehegatten und Personen, die mit den in Absatz a und b Genannten im gleichen Haushalt leben sowie

d) weitere Personen, die mit den Genannten gleichzeitig in der gleichen Ferienwohnung übernachten.

<sup>3</sup> Für Übernachtungen, die nicht in der Pauschale enthalten sind, ist die ordentliche Kurtaxe zu bezahlen.

<sup>4</sup> Die Eigentümerinnen und Eigentümer sowie Dauermieterinnen und Dauermieter können bis zum 15.01. für das angebrochene Rechnungsjahr bei der Tourismusorganisation die Abrechnung je Übernachtung verlangen.

Kontrolle

**Art. 8** <sup>1</sup> Die Beherbergenden sowie die Personen, die die Einzelabrechnung gewählt haben, führen über die Kurtaxe eine Kontrolle nach den Weisungen der Tourismusorganisation.

<sup>2</sup> Die Gemeinde kann durch ihre Organe Untersuchungsmassnahmen im Sinne der Steuergesetzgebung bei den Schuldnern (Beherbergenden) durchführen.

<sup>3</sup> Im Übrigen gelten für die Gästekontrolle die Bestimmungen der Gastgewerbegesetzgebung.

- Art. 9** <sup>1</sup> Gestützt auf die korrekte Anmeldung kann der Gast beim Beherberger eine Gästekarte beziehen.
- <sup>2</sup> Bei Abrechnung der Kurtaxe nach Pauschalansatz gemäss Artikel 4 wird jährlich höchstens 1 Gästekarte abgegeben; Wohnwagen haben Anspruch auf 1 Karte.
- <sup>3</sup> Die Gästekarte berechtigt den Inhaber zur Benützung von Kurortseinrichtungen und Sportanlagen sowie zum Besuch von Veranstaltungen zu ermässigten Preisen. Die Tourismusorganisation führt ein Verzeichnis über die Vergünstigungen.
- Ablieferung** **Art. 10** <sup>1</sup> Die geschuldeten Kurtaxen sind der Tourismusorganisation zu bezahlen:
- a) gleichzeitig mit der Ablieferung des Kurtaxenformulars, spätestens Ende Kalenderjahr oder
- b) innert 30 Tagen seit Erhalt der Rechnung oder der Ermessensveranlagung.
- <sup>2</sup> Wird die Kurtaxe trotz schriftlicher Mahnung nicht bezahlt, leitet die Tourismusorganisation das rechtliche Inkasso ein.
- Veranlagung** **Art. 11** Werden die abgabepflichtigen Übernachtungen trotz schriftlicher Mahnung nicht gemeldet, setzt die Tourismusorganisation den geschuldeten Betrag nach pflichtgemässen Ermessen fest.
- Steuerrecht** **Art. 12** <sup>1</sup> Soweit dieses Reglement keine Bestimmungen enthält, kommt das Steuergesetz zur Anwendung.
- <sup>2</sup> Einsprachen gegen Verfügungen der Tourismusorganisation behandelt der Gemeinderat von Därstetten.
- Widerhandlungen** **Art. 13** <sup>1</sup> Widerhandlungen gegen dieses Reglement können vom Gemeinderat auf Antrag der örtlichen Tourismusorganisation mit einer Busse von Fr. 50.– bis Fr. 5'000.– bestraft werden.
- <sup>2</sup> Das Verfahren richtet sich nach dem Gemeindegesetz vom 16.03.1998 und dem Gesetz vom 15.03.1995 über das Strafverfahren.
- <sup>3</sup> Hinterzogene Kurtaxen sind nachzuzahlen.
- Andere Abgaben** **Art. 14** Die kantonale Beherbergungsabgabe sowie die Tourismusförderungsabgabe sind in der Kurtaxe nicht enthalten.
- Inkrafttreten** **Art. 15** <sup>1</sup> Das Kurtaxenreglement tritt auf den 1. Januar 2006 in Kraft.
- <sup>2</sup> Es ersetzt das Kurtaxenreglement vom 12. Januar 1994.

## Kurtaxenreglement 2021

Die Gemeinde Därstetten erlässt gestützt auf Artikel 263 des Steuergesetzes vom 1. Mai 2000 und Artikel 4 Absatz b des Organisationsreglement vom 25. April 2002 das folgende Reglement:

- Grundsatz**                    **Art. 1** <sup>1</sup> Die Gemeinde Därstetten erhebt eine Kurtaxe.
- <sup>2</sup> Der Reinertrag der Kurtaxe ist ausschliesslich zur Finanzierung von touristischen Einrichtungen und Veranstaltungen zu verwenden, die vor allem im Interesse der Gäste liegen.
- <sup>3</sup> Er darf weder für die Tourismuswerbung noch zur Finanzierung von ordentlichen Gemeindeaufgaben verwendet werden.
- Organisation**                **Art. 2** <sup>1</sup> Die Gemeinde Därstetten vollzieht dieses Reglement.
- <sup>2</sup> Der Gemeinderat kann durch Verordnung den Vollzug ganz oder teilweise einer weiteren Tourismusorganisation übertragen.
- <sup>3</sup> Die Gemeindeverwaltung Därstetten bezieht die Kurtaxe und entscheidet über ihre Verwendung.
- <sup>4</sup> Sie steht unter Aufsicht des Gemeinderats und legt jährlich Rechenschaft ab.
- Steuerobjekt**                 **Art. 3** <sup>1</sup> Die Kurtaxe wird je Übernachtung von natürlichen Personen erhoben, die ohne steuerrechtlichen Wohnsitz in der Gemeinde Därstetten übernachten.
- <sup>2</sup> Grundeigentum in Därstetten befreit nicht von der Kurtaxe.
- Ansätze**                        **Art. 4** <sup>1</sup> Die Kurtaxe beträgt je Übernachtung Fr. 1.00 bis Fr. 4.00.
- Logiernacht**                 <sup>1a</sup> Sie reduziert sich um die Hälfte für Kinder von 6 bis 16 Jahren.
- Pauschalkurtaxe**            <sup>2</sup> Die jährliche Pauschale je Objekt beträgt für
- |   |           |     |           |
|---|-----------|-----|-----------|
| a) Wohnungen mit nicht mehr als 2 Zimmern | Fr. 100.– | bis | Fr. 240.– |
| b) Wohnungen mit 3 Zimmern                | Fr. 150.– | bis | Fr. 480.– |
| c) Wohnungen mit mehr als 3 Zimmern       | Fr. 200.– | bis | Fr. 720.– |
| d) Weide- und Alphütten                   | Fr. 100.– | bis | Fr. 200.– |
| e) Wohnwagen, Mobilheime                  | Fr. 100.– | bis | Fr. 240.– |
| f) Zelte                                  | Fr. 40.–  | bis | Fr. 80.–  |
- <sup>3</sup> Küchen, Bäder, Veranden, Galerien und dergleichen gelten nicht als Zimmer.
- <sup>4</sup> Der Gemeinderat legt die Ansätze nach Anhörung der Gemeindeverwaltung mindestens ein Monat vor ihrem Inkrafttreten fest.
- Ausnahmen**                 **Art. 5** <sup>1</sup> Von der Bezahlung der Kurtaxe sind befreit:
- a) Personen, die im Haushalt einer Person mit steuerrechtlichem Wohnsitz in Därstetten unentgeltlich übernachten,
- b) Kinder unter 6 Jahren,

- c) Wochen- und Kurzaufenthalter,
- d) Studenten sowie weitere Personen, die sich in lokalen Ausbildungsstätten zur Ausbildung aufhalten,
- e) Patienten in Spitälern, Heilstätten, Alters- und Pflegeheimen sowie Personen, die aufgrund ihres Gesundheitszustandes oder einer Behinderung die Kurortseinrichtungen nicht selbständig benützen können,
- f) Angehörige der Armee und des Zivilschutzes bei Einquartierung,
- g) Asylbewerber sowie Personen, die in sozialen Institutionen untergebracht sind.

<sup>2</sup> Der Gemeinderat kann nach Anhören der Gemeindeverwaltung weitere Ausnahmen bewilligen.

Bezug	<b>Art. 6</b> <sup>1</sup> Die Kurtaxe wird bei den Beherbergenden bezogen.
1. Allgemeines	<p><sup>2</sup> Diese sind Schuldner der Kurtaxe und haften mit den Übernachtenden solidarisch.</p> <p><sup>3</sup> Sie haben das Kurtaxenreglement auszugsweise anzuschlagen oder aufzulegen, sofern die Kurtaxen nicht in einem Pauschalpreis inbegriffen sind.</p>
2. Gewerbliche Anbieter	<p><b>Art. 7</b> <sup>1</sup> Gewerbliche Anbieter rechnen die Kurtaxe aufgrund der effektiven Übernachtungen ab.</p> <p><sup>2</sup> Sie führen über die Kurtaxe eine Kontrolle nach den Weisungen der Gemeindeverwaltung.</p> <p><sup>3</sup> Im Übrigen gelten für die Gästekontrolle die Bestimmungen der Gastgewerbegesetzgebung.</p>
3. Eigentum / Dauermiete	<p><b>Art. 8</b> <sup>1</sup> Den Eigentümern sowie den Dauermietern, die ihr Objekt selber nutzen, wird die Kurtaxe als Jahrespauschale berechnet.</p> <p><sup>2</sup> Mit der Pauschale sind die Übernachtungen folgender Personen abgegolten:</p> <ul style="list-style-type: none"> <li>a) Verwandte in gerader Linie,</li> <li>b) voll- und halbbürtige Geschwister, Adoptiveltern und -kinder,</li> <li>c) Ehegatten und Personen, die mit den in Absatz 1 und 2 Genannten im gleichen Haushalt leben sowie, weitere Personen, die mit den Genannten gleichzeitig in der gleichen Ferienwohnung übernachten.</li> </ul> <p><sup>3</sup> Für Übernachtungen, die nicht in der Pauschale enthalten sind, ist die ordentliche Kurtaxe zu bezahlen.</p> <p><sup>4</sup> Personen, die in der Gemeinde neu eine Ferienwohnung im Eigentum oder Dauermiete nutzen, melden sich innerhalb eines Monats bei der Gemeindeverwaltung Därstetten.</p> <p><sup>5</sup> Alle Personen gemäss Absatz 1 haften für die Jahrespauschale solidarisch.</p>

Gästekarte	<p><b>Art. 9</b> <sup>1</sup> Gestützt auf die korrekte Anmeldung kann der Gast beim Beherberger oder bei der Gemeindeverwaltung Därstetten eine Gästekarte beziehen.</p> <p><sup>2</sup> Die Gästekarte berechtigt den Inhaber zur Benützung von Kurortseinrichtungen und Sportanlagen sowie zum Besuch von Veranstaltungen zu ermässigten Preisen. Die Gemeinde Därstetten führt ein Verzeichnis über die Vergünstigungen.</p>
Ablieferung	<p><b>Art. 10</b> <sup>1</sup> Die geschuldeten Kurtaxen sind der Gemeinde Därstetten zu bezahlen:</p> <p>a) gleichzeitig mit der Ablieferung des Kurtaxenformulars oder</p> <p>b) innert 30 Tagen seit Erhalt der Rechnung oder der Ermessensveranlagung.</p> <p><sup>2</sup> Wird die Kurtaxe trotz schriftlicher Mahnung nicht bezahlt, leitet die Gemeinde Därstetten das rechtliche Inkasso ein.</p>
Veranlagung	<p><b>Art. 11</b> <sup>1</sup> Werden die abgabepflichtigen Übernachtungen trotz schriftlicher Mahnung nicht gemeldet, setzt die Gemeinde Därstetten den geschuldeten Betrag nach pflichtgemäsem Ermessen fest.</p> <p><sup>2</sup> Wird die Anzahl der Zimmer für die Pauschalabrechnung trotz schriftlicher Mahnung nicht gemeldet, setzt die Gemeinde Därstetten den geschuldeten Betrag nach pflichtgemäsem Ermessen fest.</p> <p><sup>3</sup> Die Gemeinde kann durch ihre Organe Untersuchungsmassnahmen im Sinne der Steuergesetzgebung bei der Bezugsperson durchführen.</p>
Steuerrecht	<p><b>Art. 12</b> <sup>1</sup> Soweit dieses Reglement keine Bestimmungen enthält, kommt das Steuergesetz zur Anwendung.</p> <p><sup>2</sup> Einsprachen gegen Verfügungen der Gemeindeverwaltung Därstetten behandelt der Gemeinderat von Därstetten.</p>
Widerhandlungen	<p><b>Art. 13</b> <sup>1</sup> Widerhandlungen gegen dieses Reglement können vom Gemeinderat auf Antrag der Gemeindeverwaltung Därstetten mit einer Busse von Fr. 50.– bis Fr. 5'000.– bestraft werden.</p> <p><sup>2</sup> Das Verfahren richtet sich nach der Schweizerische Strafprozessordnung vom 5. Oktober 2007. (Strafprozessordnung, stopp; SR 312.0).</p> <p><sup>3</sup> Hinterzogene Kurtaxen sind nachzuzahlen.</p>
Kantonale Beherbergungsabgabe	<p><b>Art. 14</b> <sup>1</sup> Die kantonale Beherbergungsabgabe ist in der Kurtaxe nicht enthalten.</p>
Inkrafttreten	<p><b>Art. 15</b> <sup>1</sup> Das Kurtaxenreglement tritt auf den 28. Mai 2021 in Kraft.</p> <p><sup>2</sup> Es ersetzt das Kurtaxenreglement vom 17. Dezember 2005.</p>